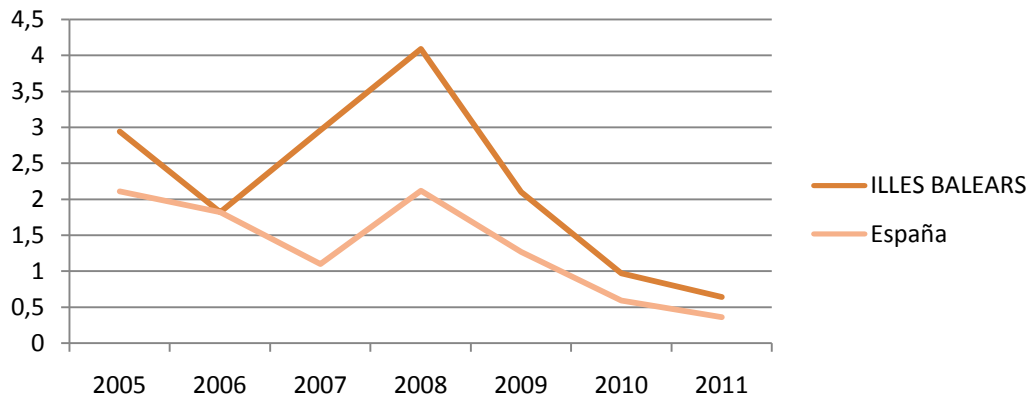


Principales resultados

- » Según el Padrón del 2011 la población oficial de las Illes Balears se sitúa en 1.113.114 personas, 555.537 mujeres y 557.577 hombres.
- » El crecimiento interanual ha sido positivo, 0,64%, pero muestra un debilitamiento importante, respecto del que se produjo el año 2010, que fue del 0,97%.

Variación relativa de la población: Illes Balears y España (2005-2011)



- » Cuando comparamos las principales características de la población de las Illes Balears y España, observamos que la nuestra presenta un grado de envejecimiento mucho más bajo, 14,3%, respecto del 17,2% de España. La llegada sostenida de población inmigrante ha rejuvenecido de forma muy significativa la población insular.
- » Si observamos la proporción de la población nacida en el extranjero, las diferencias son todavía más significativas, las Illes Balears presentan el valor relativo más alto de España, con un 24,3% de la población nacida en el extranjero, mientras que en España este valor se sitúa en la mitad, 12,2%.

Principales indicadores de población en las Illes Balears y en España (2011)

	2011	
	Illes Balears	España
Total población	1.113.114	47.190.493
Personas de 65 o más años (%)	158.697 (14,3%)	8.093.557 (17,2%)
Personas nacidas en el extranjero (%)	270.925 (24,3%)	5.751.487 (12,2%)

- » En cuanto a los datos evolutivos por islas, se aprecian diferencias entre unas y otras. Las Pitiüses presentan el mayor dinamismo, mientras que Menorca ha sido la que ha experimentado los crecimientos más débiles.

Evolución de la población total por islas (2000 – 2011)

	<i>Illes Balears</i>	<i>Mallorca</i>	<i>Menorca</i>	<i>Eivissa</i>	<i>Formentera</i>
2011	1.113.114	873.414	94.875	134.460	10.365
2010	1.106.049	869.067	94.383	132.637	9.962
2009	1.095.426	862.397	93.915	129.562	9.552
2008	1.072.844	846.210	92.434	125.053	9.147
2007	1.030.650	814.275	90.235	117.698	8.442
2006	1.001.062	790.763	88.434	113.908	7.957
2005	983.131	777.821	86.697	111.107	7.506
2004	955.045	758.822	82.872	106.220	7.131
2003	947.361	753.584	81.067	105.103	7.607
2002	916.968	730.778	78.796	99.933	7.461
2001	878.627	702.122	75.296	94.334	6.875
2000	845.630	677.014	72.716	89.611	6.289

Población por gran grupo de edad por islas. Datos relativos (%)

	<i>Illes Balears</i>	<i>Mallorca</i>	<i>Menorca</i>	<i>Eivissa</i>	<i>Formentera</i>
Total población	100%	100%	100%	100%	100%
Menos 16 años	24,60%	24,29%	23,18%	28,76%	24,30%
De 16 a 64 años	60,47%	60,85%	60,72%	56,97%	58,85%
65 o más	14,93%	14,86%	16,10%	14,27%	16,85%

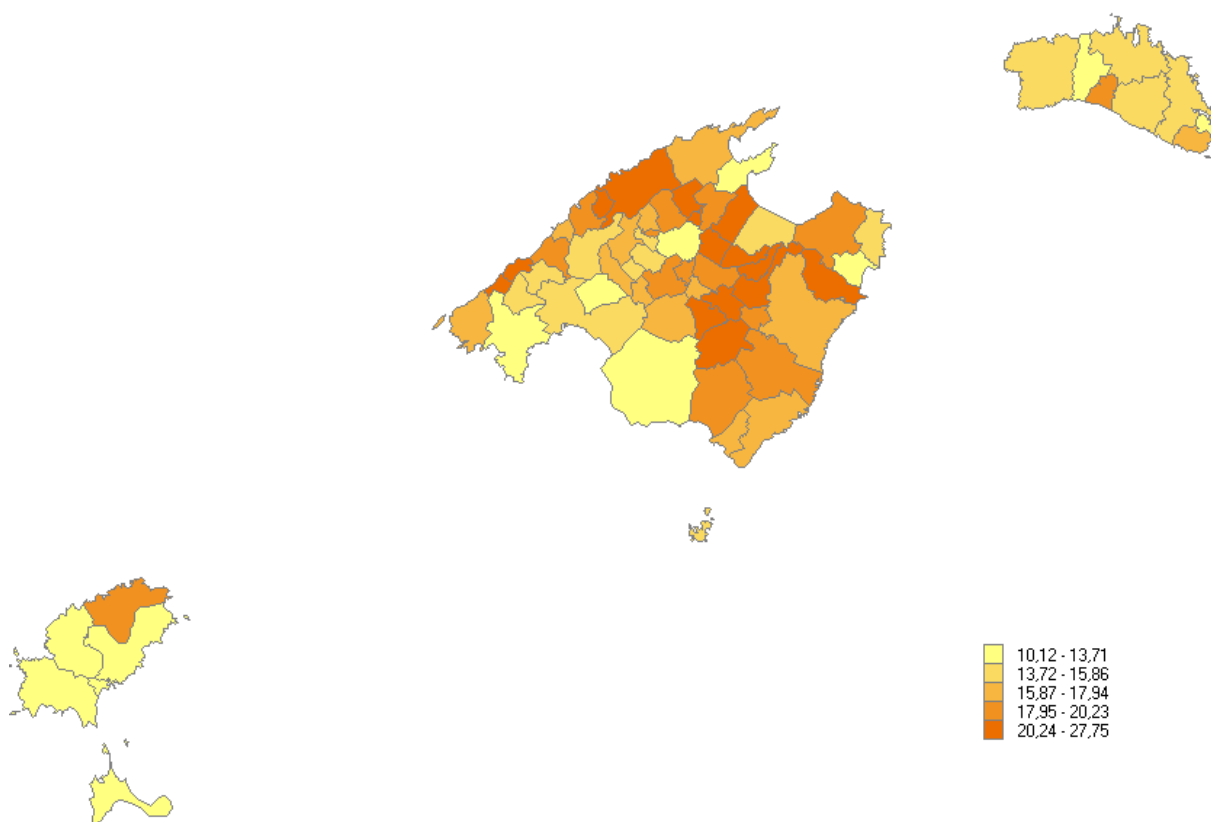
- » Si observamos la estructura de edad, por grandes grupos, también se aprecian diferencias entre unas islas y otras. La isla más joven es la de Eivissa y las más envejecidas son la de Formentera y Menorca.

Población según lugar de nacimiento por islas. Datos relativos (%)

	<i>Illes Balears</i>	<i>Mallorca</i>	<i>Menorca</i>	<i>Eivissa</i>	<i>Formentera</i>
Total población	100%	100%	100%	100%	100%
Población nacida en IB	53,63%	55,37%	58,20%	40,36%	37,05%
Nacida en otra CA	22,03%	20,62%	22,65%	30,25%	28,09%
Nacida en el extranjero	24,34%	24,00%	19,14%	29,38%	34,86%

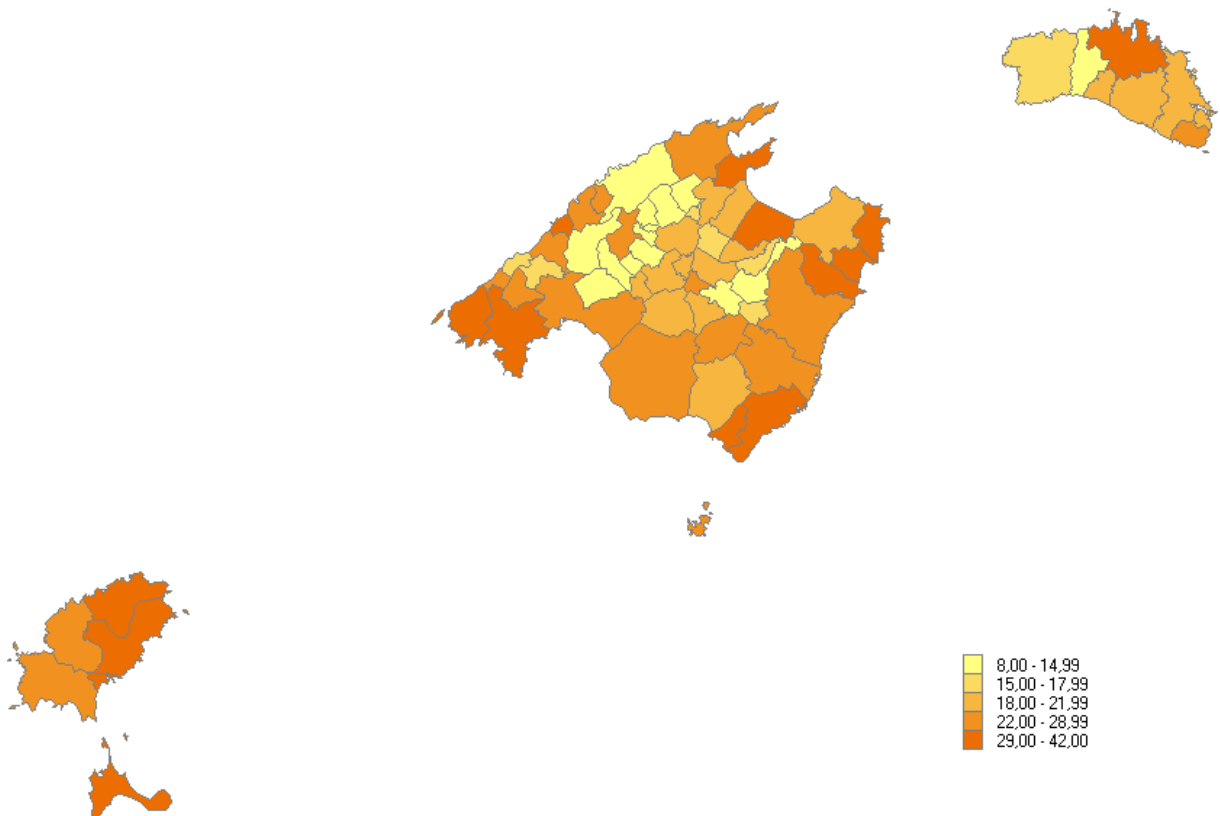
- » En las Illes Balears también se aprecian diferencias notables entre unas islas y otras al observar el lugar de nacimiento de la población . Destacan las Pitiüses por el bajo porcentaje de población autóctona que presentan, en Formentera solamente un 37, 1% de la población ha nacido en la isla y en la de Eivissa ha nacido un 40,4% de su población. En el otro extremo se situaría la isla de Menorca, donde el 58,2% ha nacido en las Illes Balears. Destaca también Formentera por el elevado porcentaje de población que ha nacido en el extranjero, con un dato, el 34,9%, muy similar a los nacidos en las Illes Balears.
- » En las Illes Balears se aprecian también diferencias notables entre municipios. Hemos seleccionado las mismas variables, concretamente para poder expresarlo en forma cartográfica hemos utilizado, en primer lugar, la proporción de mayores de 65 años, para ver el grado de envejecimiento en los diferentes municipios.
- » Respecto del primer mapa, se observa que el mayor número de municipios donde las personas tienen 65 años o más se concentran en el Pla de Mallorca: Ariany, Búger, Maria de la Salut i en Sant Joan. En el otro extremo encontramos los municipios donde estos porcentajes son los más bajos: Destacan Eivissa y Sant Josep de sa Talaia, en la isla de Eivissa y Marratxí y Alcúdia, en la isla de Mallorca, como los municipios más jóvenes.

Número de personas de 65 o más años por municipio (%). 2011



- » Respecto de los municipios en los cuales se concentran los mayores porcentajes de personas nacidas al extranjero son: Formentera y Sant Joan de Labritja en las Pitiüses, Deià, Calvià, Andratx, Ses Salines, Santanyí, Pollença, Capdepera, Sant Llorenç des Cardessar en Mallorca y Sant Lluís, es Castell, Alaior y es Mercadal en Menorca. Se aprecia también que en el interior de la isla de Mallorca y en el ponente de la isla de Menorca se encuentran los municipios donde la proporción de población extranjera es menor.

Número de personas nacidas en el extranjero por municipio (%). 2011



Mas información disponible en el web del Ibestat

- » [Estadísticas>Población>Padrón \(cifras oficiales de población\)](#)

Información relacionada

- » [Estadísticas>Población>Estudios demográficos>IPH](#)
- » [Estadísticas>Población>Censos de población](#)
- » [Estadísticas>Población>Nombres más frecuentes](#)

Contacto

info@ibestat.caib.es