

Demografía de las empresas inscritas en la Seguridad Social

1r trimestre de 2013

Fecha de publicación 22/04/2013

Principales resultados

» Durante el primer trimestre del 2013, el número de empresas inscritas en la Seguridad Social en las Illes Balears se situó en 33.807. De este modo, el número de empresas registró una variación de un -0,37 % en relación con el mismo periodo del año pasado, mientras que la variación observada para el conjunto del Estado fue de un -3,11 %.

» Por sectores económicos, esta evolución se muestra desigual. En este sentido, el sector de la agricultura y pesca incrementa el número de empresas, exhibiendo una tasa de variación anual del 5,31 %. En cambio, el descenso más destacado se produjo en el sector de la construcción con una disminución del -8,32 % anual.

» Respecto a la localización de la sede social, en Mallorca la variación anual en el número de empresas se cifró en el -0,94 %, mientras que en Menorca fue del 2,50 % y en Eivissa se cifró en el 1,33 %. Por otro lado, cabe destacar que Formentera no registró ningún cambio respecto al año pasado.

» El número de altas de empresas a lo largo de los últimos tres meses del año se situó en 4.083, una cifra muy superior a las 2.431 bajas registradas en el mismo periodo. En este sentido, la ratio de altas de empresas se situó en 1,68; es decir, por cada empresa que se dio de baja en la Seguridad Social se registraron 1,68 altas. Esta tendencia está presente en cada una de las islas. Así, en Mallorca se registraron 3.001 altas y 1.740 bajas. En Menorca, el número de altas alcanzó las 341 y las bajas fueron 230. Respecto a las Pitiüses, en Eivissa se contabilizaron 585 altas y 345 bajas, mientras que en Formentera se registraron 53 altas y 20 bajas.

»Atendiendo a la composición de las plantillas, en el conjunto de las Illes el número de empresas que aumentan la plantilla de trabajadores se situó en 5.758, lo que supone una variación de un 2,26 % respecto al mismo periodo del año anterior. Por su parte, la variación del número de empresas que redujeron plantilla fue del -9,02 % anual, alcanzando las 4.247 empresas.

Gráfico 1. Evolución de la tasa interanual del número de empresas de alta en la Seguridad Social

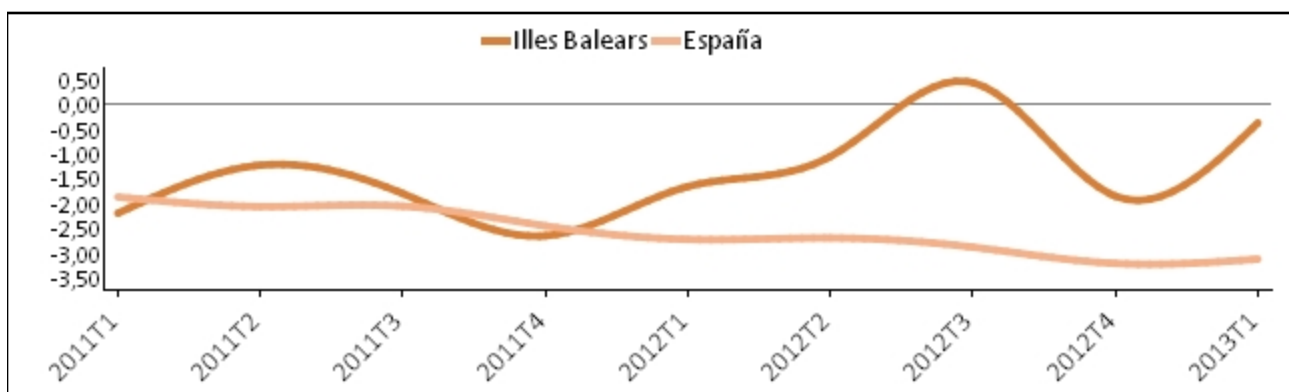


Tabla 1. Número de empresas de alta en la Seguridad Social por sector económico

	2013T1	2012T1	Diferencia	Variación interanual (%)
España	1.164.457	1.201.820	-37.363	-3,11
Illes Balears	33.807	33.934	-127	-0,37
Agricultura y pesca	119	113	6	5,31
Industria	2.410	2.483	-73	-2,94
Construcción	4.538	4.950	-412	-8,32
Servicios	26.740	26.388	352	1,33
- Transporte y almacenamiento	1.394	1.403	-9	-0,64
- Hostelería	6.017	5.800	217	3,74
- Resto sector servicios	19.329	19.185	144	0,75

(.) Categoría no aplicable

Gráfico 2. Evolución del número de empresas de alta en la Seguridad Social por sector económico



Tabla 2. Número de empresas de alta en la Seguridad Social por isla de localización

	2013T1	2012T1	Diferencia	Variación interanual (%)
Total empresas	33.807	33.934	-127	-0,37
Illes Balears	32.201	32.308	-107	-0,33
- Mallorca	24.547	24.781	-234	-0,94
- Menorca	2.833	2.764	69	2,50
- Eivissa	4.510	4.451	59	1,33
- Formentera	298	298	0	0,00
- Sin descripción	13	14	-1	-7,14
Otras CA	1.606	1.626	-20	-1,23

Gráfico 3. Evolución del número de empresas de alta en la Seguridad Social por isla de localización

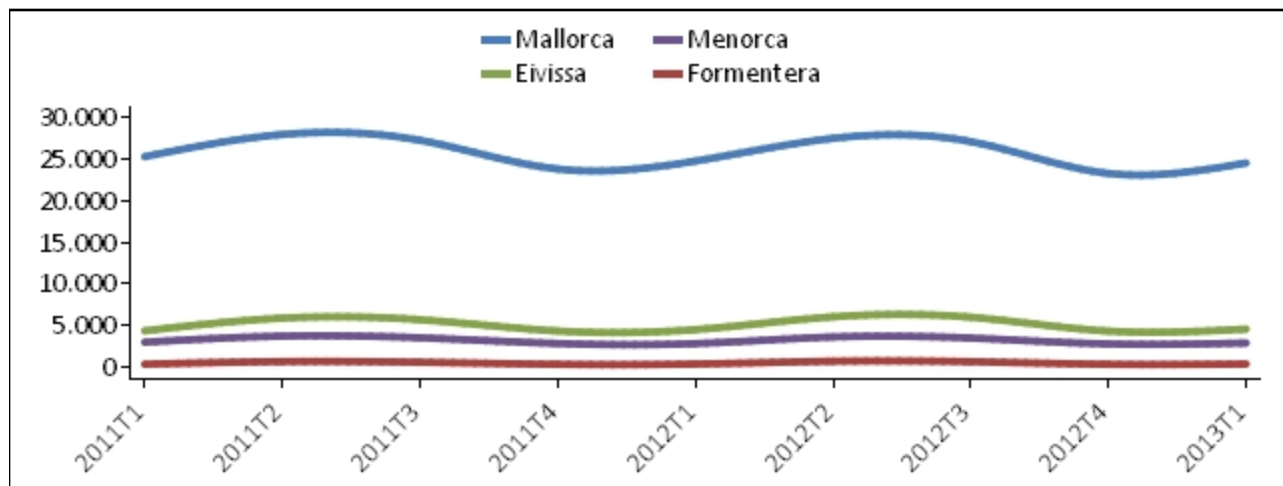


Tabla 3. Altas y bajas de empresas inscritas en la Seguridad Social por isla de localización (1r trimestre de 2013)

	Altas	Bajas	Diferencia	Ratio
Total empresas	4.083	2.431	1.652	1,68
Illes Balears	3.981	2.337	1.644	1,70
- Mallorca	3.001	1.740	1.261	1,72
- Menorca	341	230	111	1,48
- Eivissa	585	345	240	1,70
- Formentera	53	20	33	2,65
- Sin descripción	1	2	-1	0,50
Otras CA	102	94	8	1,09

Gráfico 4. Evolución del número de altas de empresas inscritas en la Seguridad Social por isla de localización

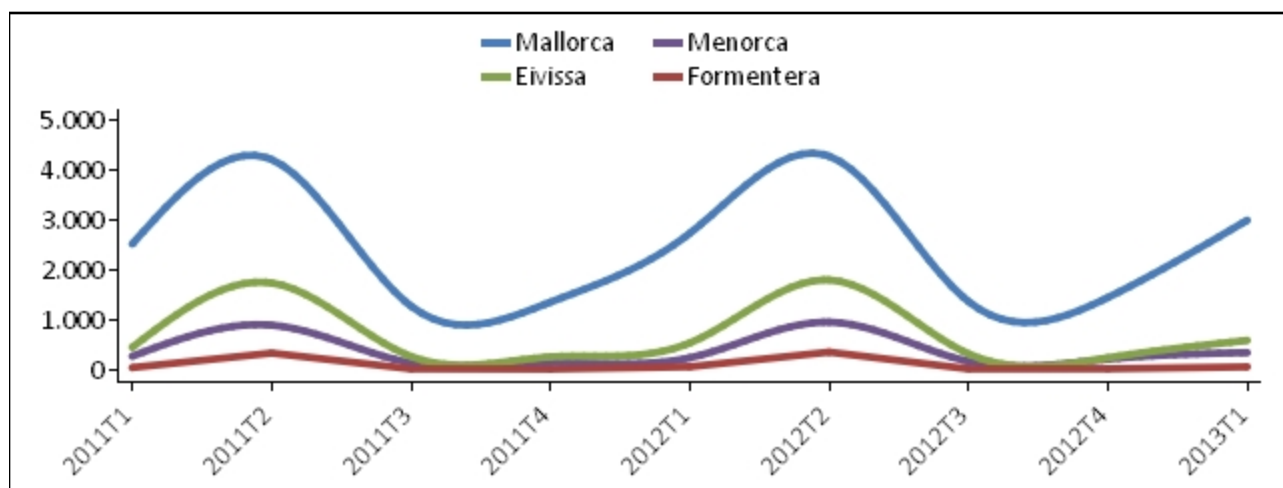
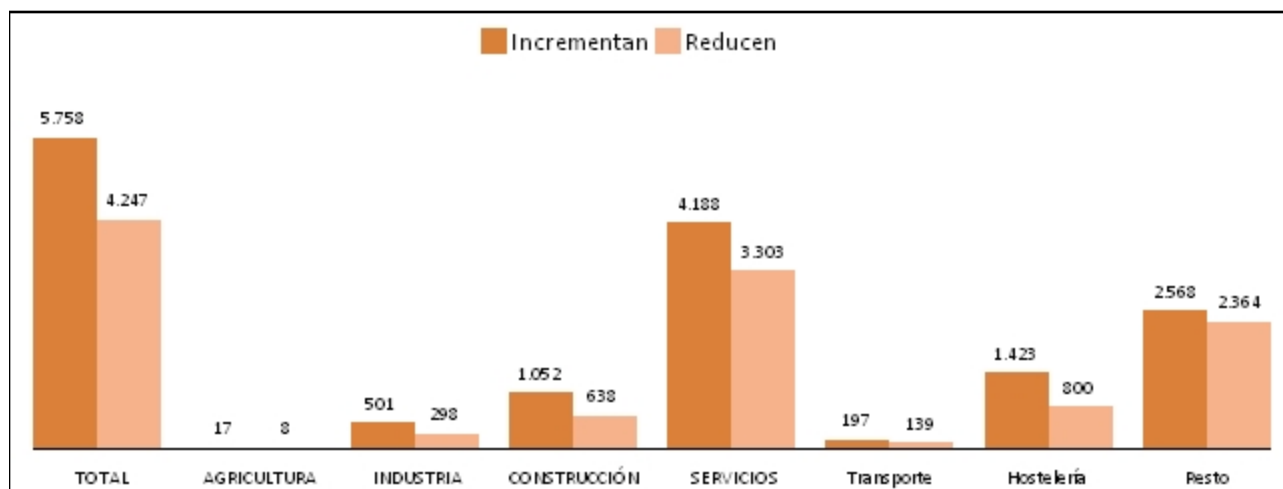


Tabla 4. Número de empresas inscritas en la Seguridad Social que incrementan/reducen plantilla por isla de localización

	<i>Reducen</i>			<i>Incrementan</i>		
	2013T1	2012T1	Var. (%)	2013T1	2012T1	Var. (%)
Total empresas	4.247	4.668	-9,02	5.758	5.631	2,26
Illes Balears	3.926	4.288	-8,44	5.493	5.373	2,23
- Mallorca	2.975	3.286	-9,46	4.090	4.026	1,59
- Menorca	396	449	-11,80	505	434	16,36
- Eivissa	524	525	-0,19	838	855	-1,99
- Formentera	31	27	14,81	59	57	3,51
- Sin descripción	0	1	-100,00	1	1	0,00
Otras CA	321	380	-15,53	265	258	2,71

Gráfico 5. Número de empresas inscritas en la Seguridad Social que incrementan/reducen trabajadores por sector de actividad (1r trimestre de 2013)



Más información disponible en la web del Ibestat

» [Estadísticas>Economía>Empresas>Demografía empresarial](#)

Información relacionada

» [Estadísticas>Economía>Empresas> Directorio de empresas \(DIRCE\)](#)

» [Estadísticas>Economía>Trabajo> Afiliados y cuentas de cotización a la Seguridad Social \(datos TGSS\)](#)

» [Estadísticas>Economía>Trabajo> Afiliados a la Seguridad Social según el lugar de residencia del afiliado \(desde 2011, datos trimestrales\)](#)

Información metodológica

La demografía de empresas inscritas en la Seguridad Social es una operación estadística de frecuencia trimestral que tiene como objetivo la cuantificación del número de altas y bajas de empresas en las Illes Balears. Los resultados se obtienen a partir del fichero de cuentas de cotización inscritas en la Seguridad Social, aplicando un procedimiento de agregación de datos a partir del código de identificación fiscal de la empresa.

Respecto a esta operación, se considera como empresario a toda aquella persona física o jurídica, pública o privada, sea cual sea la motivación de la su actividad, para la que trabajan las personas que se incluyen en el ámbito de aplicación de la Seguridad Social. En este sentido, nótese que la demografía empresarial que se presenta aquí únicamente incluye aquellas empresas que cotizan en la Seguridad Social, excluyendo aquellas que no lo hacen. También quedan fuera del ámbito poblacional los trabajadores por cuenta propia.

Respecto a la distribución territorial, el Ibestat ha optado por abordarla desde un punto de vista institucional. En este sentido, se considera como único domicilio de la empresa el de inscripción de la cuenta de cotización principal de la empresa. De este modo, a cada empresa se le reconoce un único domicilio, que puede estar ubicado en las Illes Balears o en cualquier otra provincia del Estado español.

Contacto

- peticions@ibestat.caib.es