

Principales resultados

» La evolución del indicador de presión humana (IPH) muestra, durante toda la serie cronológica comprendida entre el 2000 y el 2014, un perfil estacional que año tras año registra los valores máximos de carga demográfica durante el mes de agosto y los valores mínimos entre los meses de diciembre y de enero. También son remarcables los repuntes primaverales correspondientes a las vacaciones de Pascua.

» El valor máximo de toda la serie estudiada se registra el 07 de agosto de 2014 con la presencia de 1.983.877 personas en todo el archipiélago. El valor mínimo, en cambio, se registra el 18 de diciembre de 1997, con 743.835 personas presentes en las Illes Balears. Todas las islas, con la excepción de Menorca, también registran el valor máximo durante el 2014

» El valor anual máximo de la carga demográfica para el conjunto de las Illes Balears ha pasado de 1.543.160 personas el 2000 a 1.983.877 el 2014, lo cual representa un incremento del 28,6%. En relación a los valores mínimos, el aumento ha sido del 37,0%, y ha pasado de 800.597 personas el 2000 a 1.096.465 personas el 2014 .

» La ratio entre el valor máximo y el mínimo anual del año 2000 es de 1,93% y la del año 2014 es de 1,81 -es decir, a cada individuo contabilizado el día de menor carga demográfica le corresponden 1,81 individuos el día de más carga. En Mallorca esta ratio ha pasado de 1,72 el año 2000 a 1,64 el año 2014. En Menorca, ha pasado de 2,61 a 2,33. Finalmente, en Eivissa y Formentera la ratio ha pasado de 2,94 el año 2000 a 2,65 el 2014

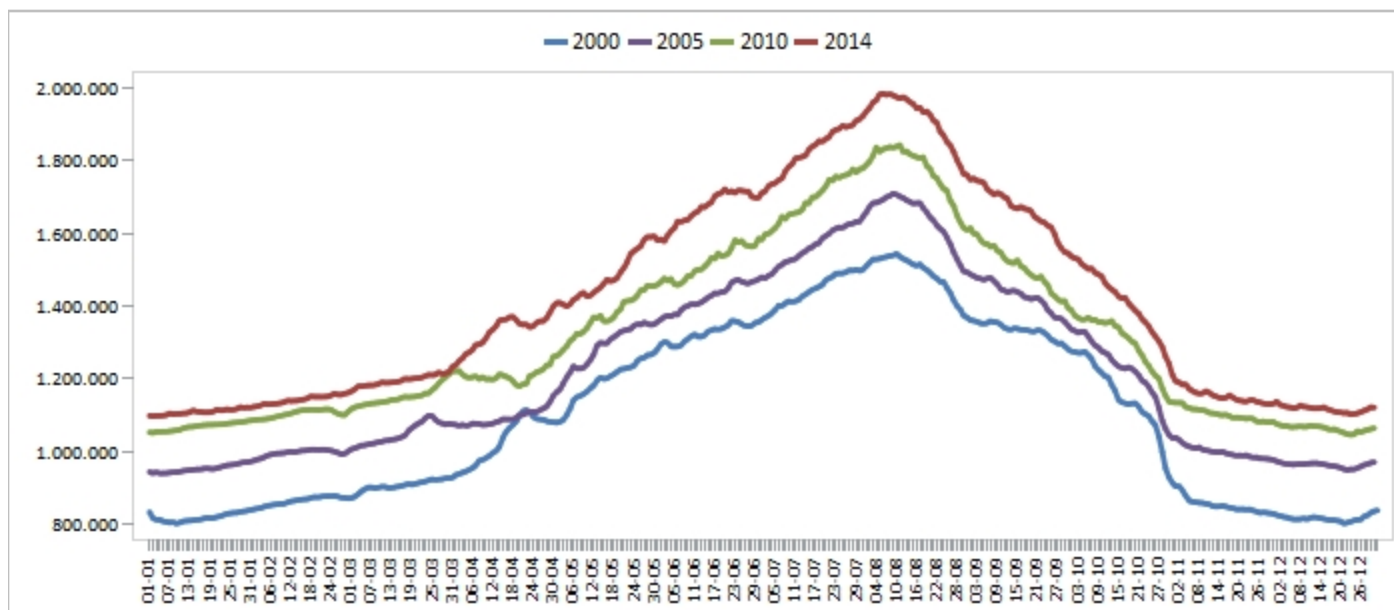
» El crecimiento de los mínimos en las diferentes islas está estrechamente relacionado con el crecimiento que ha experimentado la población residente a lo largo de este periodo.

Gráfico 1. Evolución diaria de la carga demográfica de las Illes Balears: 2000-2014



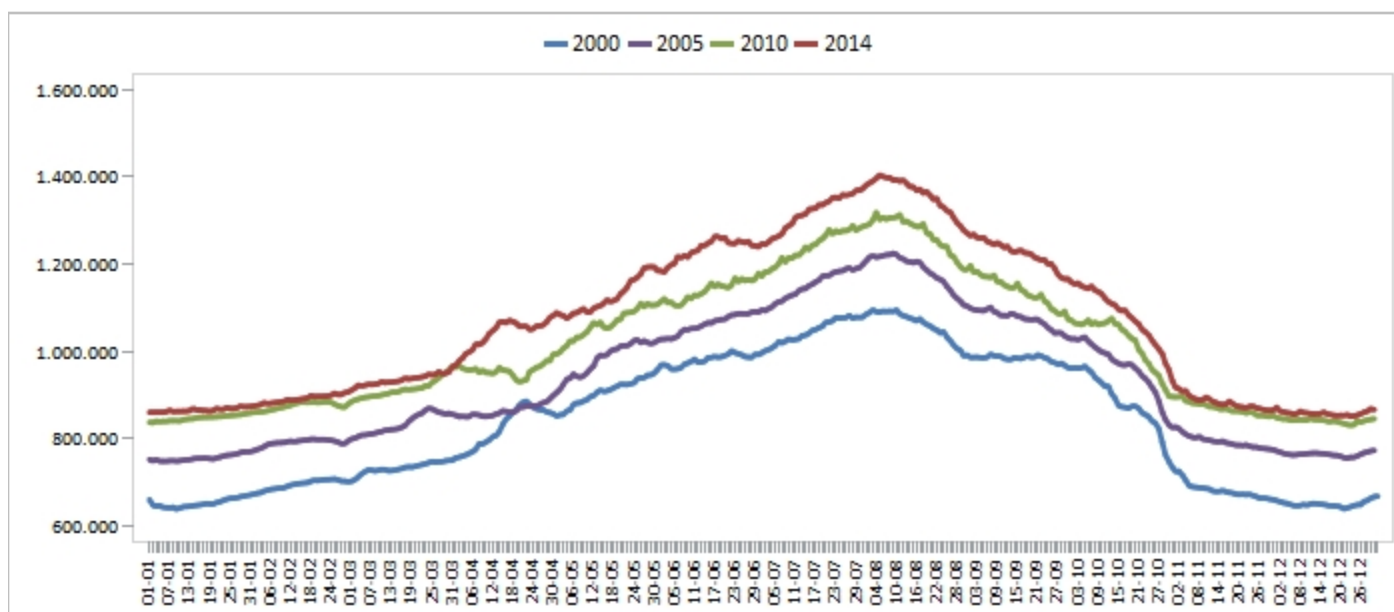
Nota: la línea azul representa la media anual. Los datos 2013-2014 son provisionales.

Gráfico 2. Evolución diaria de la carga demográfica de las Illes Balears: 2000, 2005, 2010 y 2014



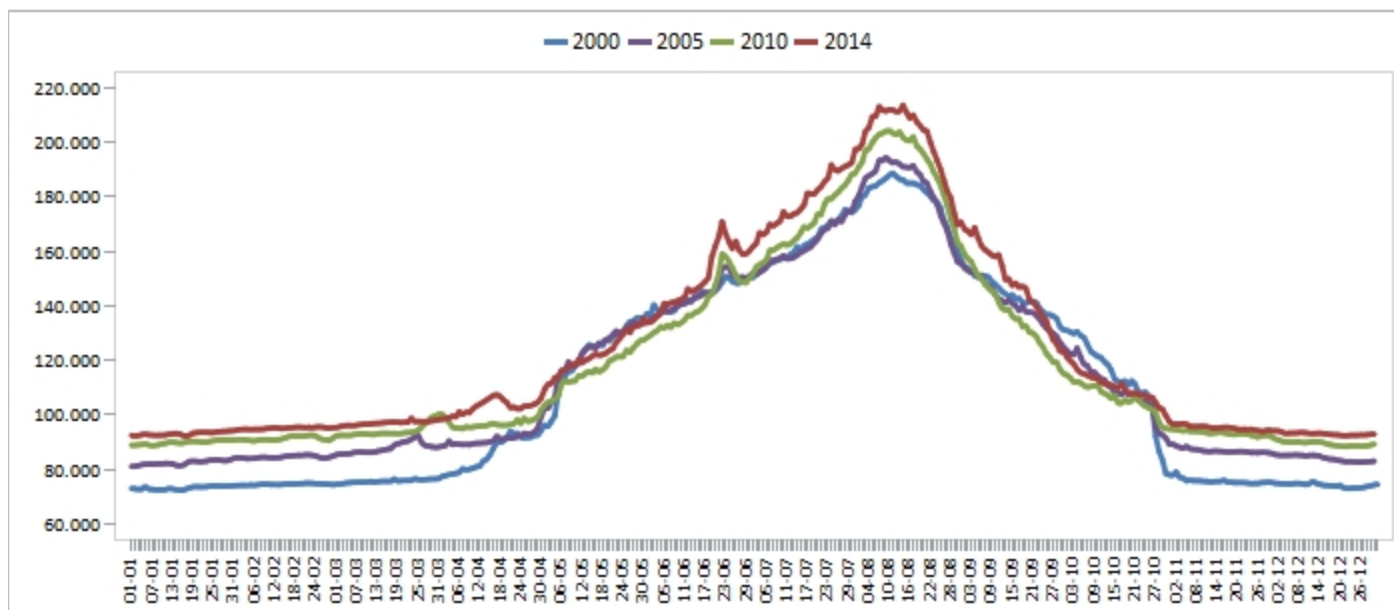
Nota: 2014, datos provisionales.

Gráfico 3. Evolución diaria de la carga demográfica de Mallorca: 2000, 2005, 2010 y 2014



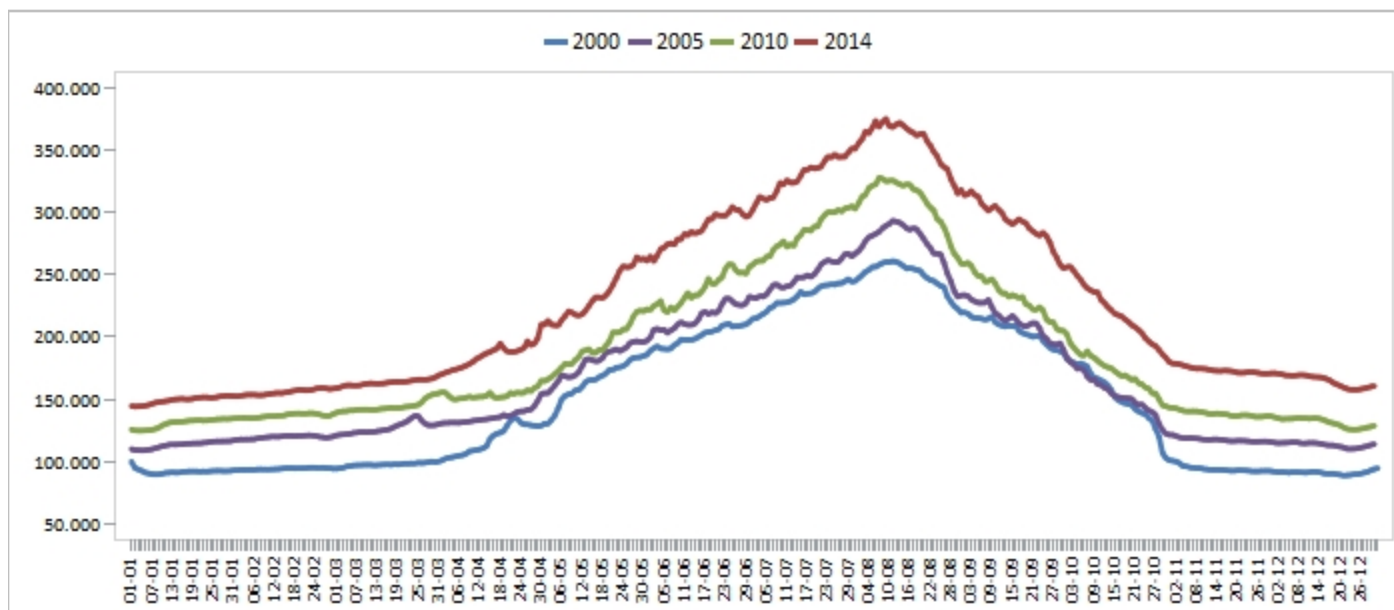
Nota: 2014, datos provisionales.

Gráfico 4. Evolución diaria de la carga demográfica de Menorca: 2000, 2005, 2010 y 2014



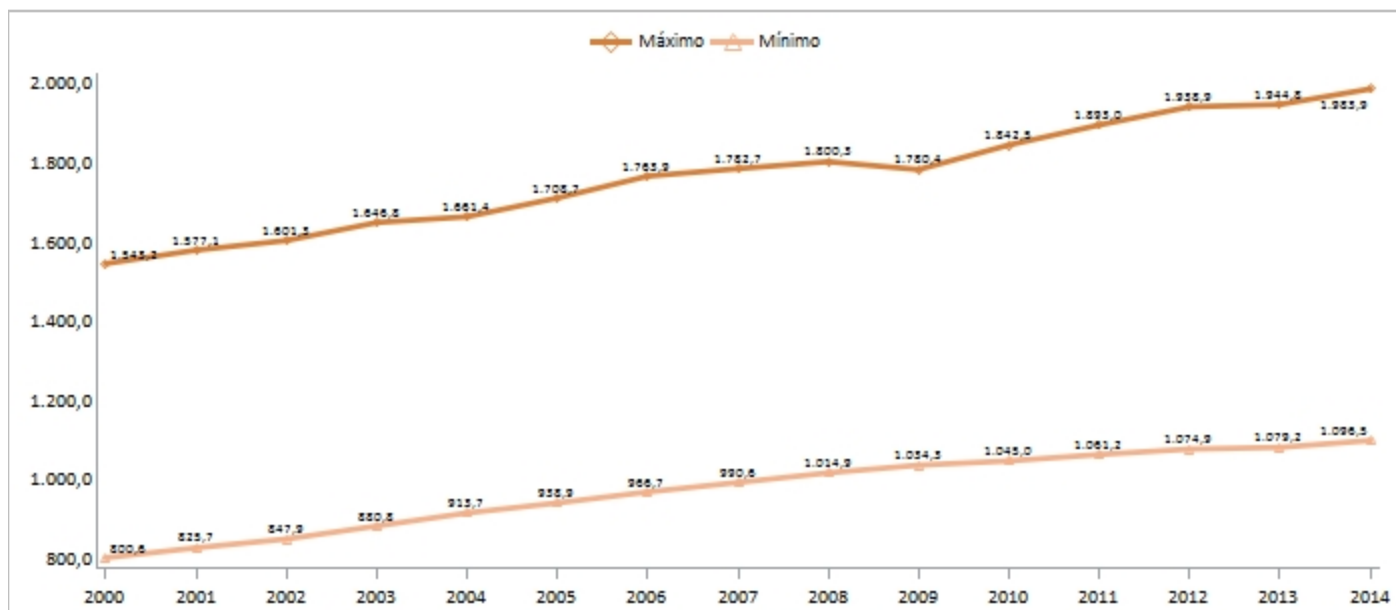
Nota: 2014, datos provisionales.

Gráfico 5. Evolución diaria de la carga demográfica de Eivissa-Formentera: 2000, 2005, 2010 y 2014



Nota: 2014, datos provisionales.

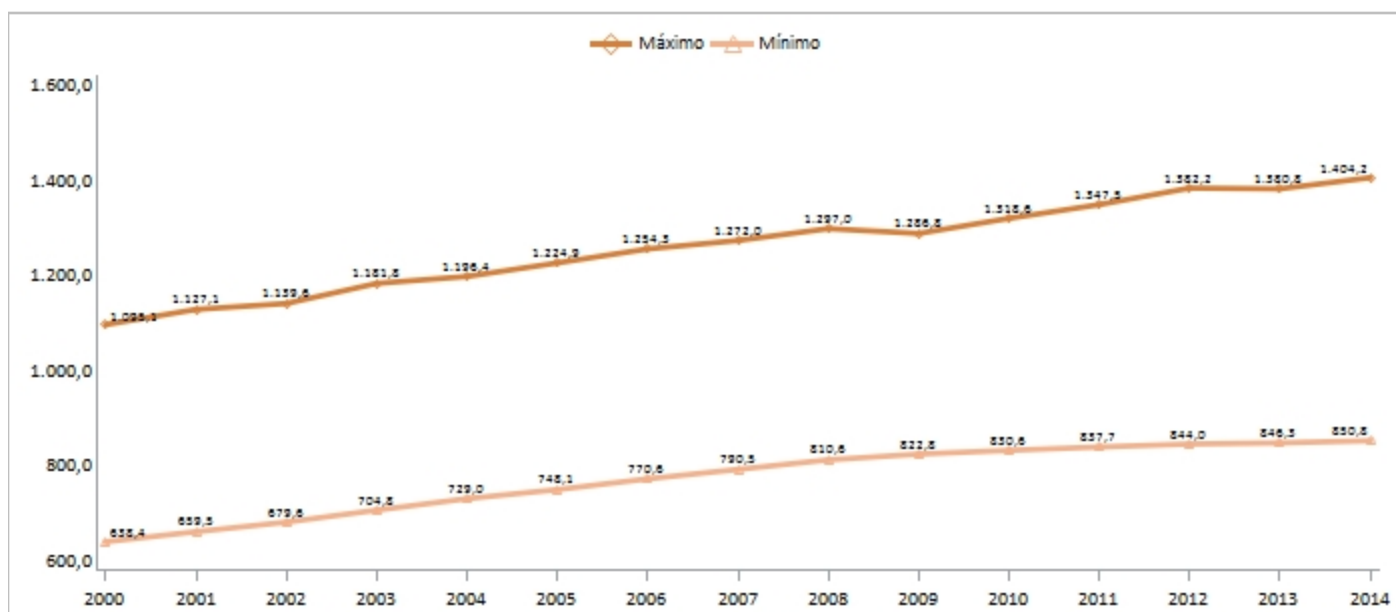
Gráfico 6. Valores anuales máximos y mínimos del IPH de las Illes Balears: 2000-2014



Nota: 2013-2014, datos provisionales.

En Mallorca el valor anual máximo ha aumentado un 28,2% (de 1.095.098 personas el 2000 a 1.404.202 el 2014); el valor anual mínimo ha aumentado un 33,3% (de 638.359 el 2000 a 850.781 el 2014).

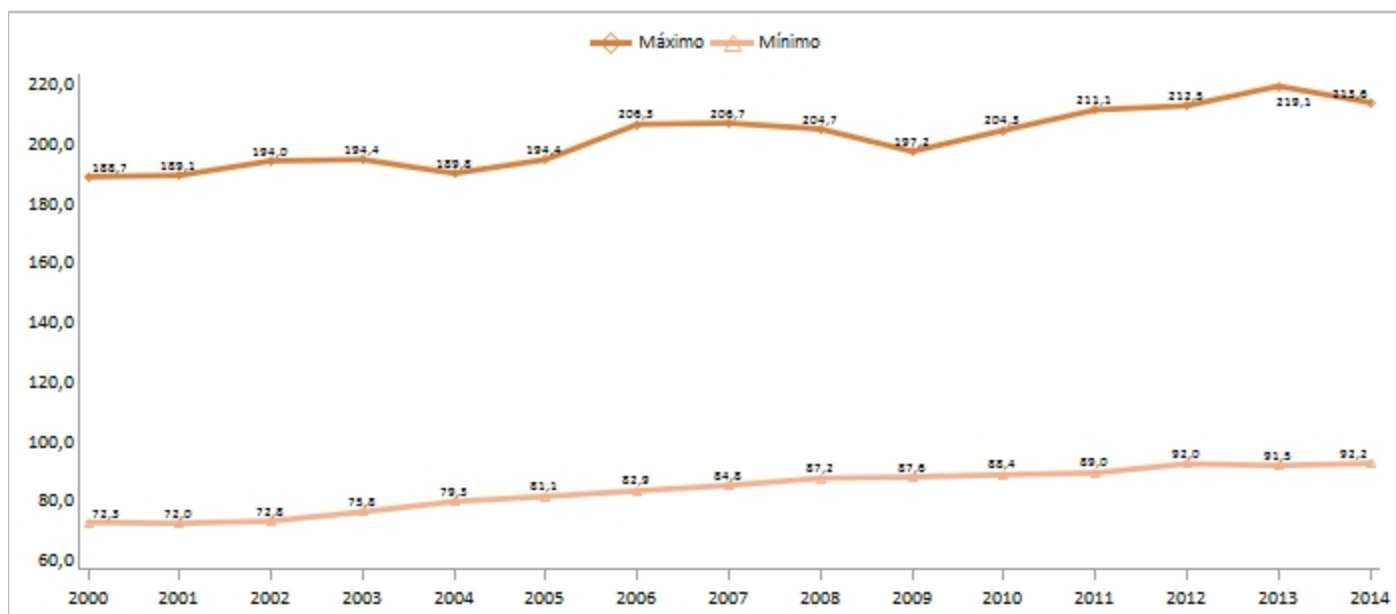
Gráfico 7. Valores anuales máximos y mínimos del IPH de Mallorca: 2000-2014



Nota: 2013-2014, datos provisionales.

En Menorca el valor anual máximo ha aumentado un 13,2% (de 188.665 personas el 2000 a 213.616 el 2014 y el valor anual mínimo ha aumentado un 27,5% (de 72.283 el 2000 a 92.175 el 2014).

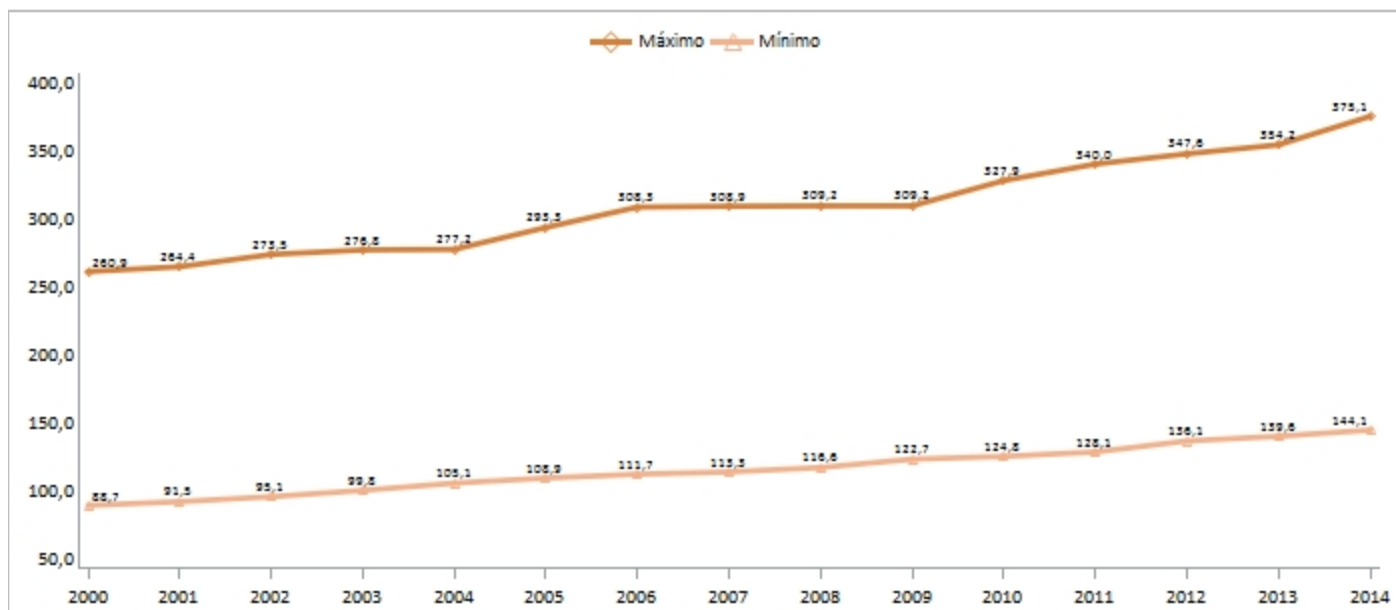
Gráfico 8. Valores anuales máximos y mínimos del IPH de Menorca: 2000-2014



Nota: 2013-2014, datos provisionales.

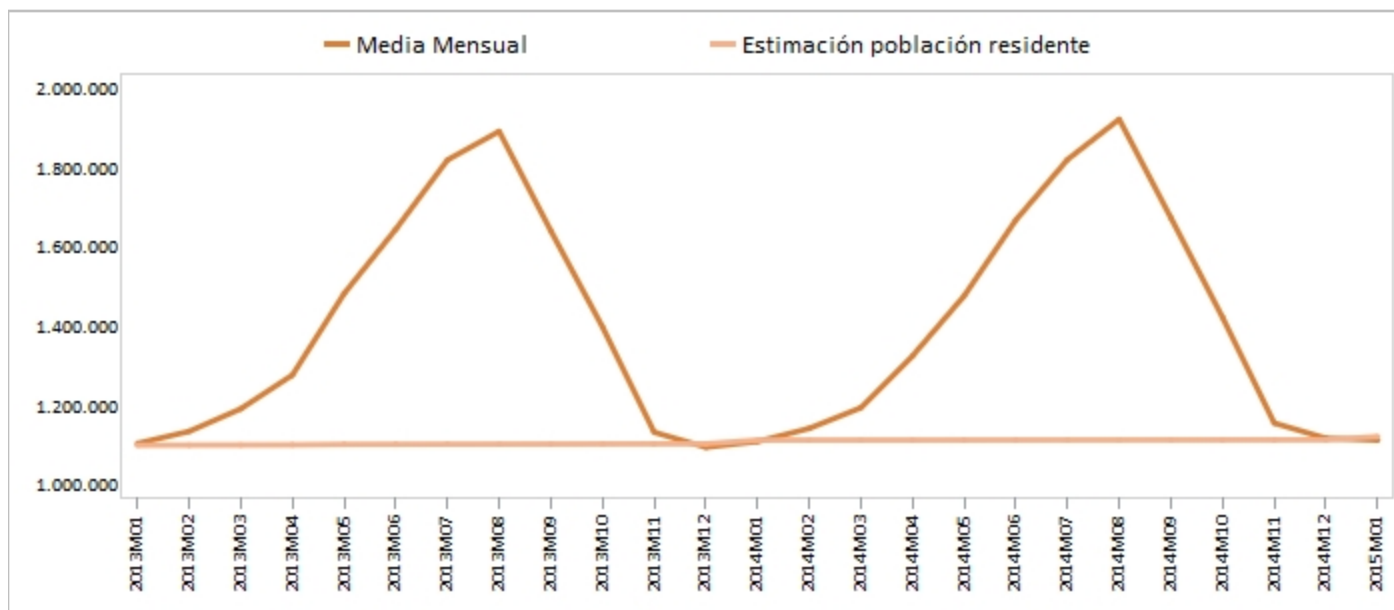
En Eivissa y Formentera el valor anual máximo ha aumentado un 43,8% (de 260.893 personas el 2000 a 375.140 el 2014); por contra, el valor anual mínimo de las Pitiüses ha aumentado un 62,4% (de 88.744 el 2000 a 144.148 el 2014).

Gráfico 9. Valores anuales máximos y mínimos del IPH de Eivissa-Formentera: 2000-2014



Nota: 2013-2014, datos provisionales.

Gráfico 10. Comparación de las medias mensuales del IPH con la estimación población residente: 2013-2014



Nota: 2013-2014, datos provisionales.

Tabla 1. Valores anuales máximos y mínimos del IPH de les Illes Balears

Año	Valor máximo	Fecha del valor máximo	Valor mínimo	Fecha del valor mínimo
2014	1.983.877	07-08-2014 (4)	1.096.465	02-01-2014 (4)
2013	1.944.789	09-08-2013 (5)	1.079.171	23-12-2013 (1)
2012	1.938.850	08-08-2012 (3)	1.074.893	23-12-2012 (7)
2011	1.893.020	10-08-2011 (3)	1.061.160	01-01-2011 (6)
2010	1.842.499	12-08-2010 (4)	1.044.950	24-12-2010 (5)
2009	1.780.448	06-08-2009 (4)	1.034.288	24-12-2009 (4)
2008	1.800.263	11-08-2008 (1)	1.014.877	02-01-2008 (3)
2007	1.782.724	09-08-2007 (4)	990.601	01-01-2007 (1)
2006	1.763.875	09-08-2006 (3)	966.711	24-12-2006 (7)
2005	1.708.663	10-08-2005 (3)	938.935	05-01-2005 (3)
2004	1.661.408	11-08-2004 (3)	913.655	06-01-2004 (2)
2003	1.646.803	11-08-2003 (1)	880.757	06-01-2003 (1)
2002	1.601.322	08-08-2002 (4)	847.926	06-01-2002 (7)
2001	1.577.094	09-08-2001 (4)	825.691	07-01-2001 (7)
2000	1.543.160	10-08-2000 (4)	800.597	09-01-2000 (7)
1999	1.489.255	11-08-1999 (3)	772.966	23-12-1999 (4)
1998	1.449.332	10-08-1998 (1)	757.091	05-01-1998 (1)
1997	1.423.380	07-08-1997 (4)	743.835	18-12-1997 (4)

Nota: 2013-2014, datos provisionales.

Tabla 2. Valores anuales máximos y mínimos del IPH de Mallorca

Año	Valor máximo	Fecha del valor máximo	Valor mínimo	Fecha del valor mínimo
2014	1.404.202	06-08-2014 (3)	850.781	24-12-2014 (3)
2013	1.380.766	07-08-2013 (3)	846.328	23-12-2013 (1)
2012	1.382.244	08-08-2012 (3)	843.950	23-12-2012 (7)
2011	1.347.522	04-08-2011 (4)	837.731	23-12-2011 (5)
2010	1.318.591	05-08-2010 (4)	830.592	24-12-2010 (5)
2009	1.286.833	06-08-2009 (4)	822.755	24-12-2009 (4)
2008	1.296.975	07-08-2008 (4)	810.639	01-01-2008 (2)
2007	1.272.038	09-08-2007 (4)	790.533	06-01-2007 (6)
2006	1.254.303	09-08-2006 (3)	770.645	24-12-2006 (7)
2005	1.224.906	10-08-2005 (3)	748.069	05-01-2005 (3)
2004	1.196.410	11-08-2004 (3)	729.023	06-01-2004 (2)
2003	1.181.841	07-08-2003 (4)	704.832	06-01-2003 (1)
2002	1.139.574	08-08-2002 (4)	679.601	06-01-2002 (7)
2001	1.127.078	09-08-2001 (4)	659.503	07-01-2001 (7)
2000	1.095.098	10-08-2000 (4)	638.359	09-01-2000 (7)
1999	1.057.613	05-08-1999 (4)	615.105	23-12-1999 (4)
1998	1.037.872	06-08-1998 (4)	605.207	05-01-1998 (1)
1997	1.023.769	07-08-1997 (4)	592.537	18-12-1997 (4)

Nota: 2013-2014, datos provisionales.

Tabla 3. Valores anuales máximos y mínimos del IPH de Menorca

Año	Valor máximo	Fecha del valor máximo	Valor mínimo	Fecha del valor mínimo
2014	213.616	15-08-2014 (5)	92.175	17-01-2014 (5)
2013	219.137	12-08-2013 (1)	91.465	20-12-2013 (5)
2012	212.546	13-08-2012 (1)	92.035	20-12-2012 (4)
2011	211.145	09-08-2011 (2)	88.976	15-01-2011 (6)
2010	204.296	11-08-2010 (3)	88.352	23-12-2010 (4)
2009	197.164	10-08-2009 (1)	87.574	23-12-2009 (3)
2008	204.689	11-08-2008 (1)	87.175	01-01-2008 (2)
2007	206.697	10-08-2007 (5)	84.786	01-01-2007 (1)
2006	206.287	09-08-2006 (3)	82.920	01-01-2006 (7)
2005	194.427	10-08-2005 (3)	81.058	02-01-2005 (7)
2004	189.786	09-08-2004 (1)	79.326	07-01-2004 (3)
2003	194.425	11-08-2003 (1)	75.833	17-01-2003 (5)
2002	193.970	09-08-2002 (5)	72.756	07-01-2002 (1)
2001	189.114	10-08-2001 (5)	71.998	23-12-2001 (7)

Nota: 2013-2014, datos provisionales.

Tabla 3. Valores anuales máximos y mínimos del IPH de Menorca

Año	Valor máximo	Fecha del valor máximo	Valor mínimo	Fecha del valor mínimo
2000	188.665	11-08-2000 (5)	72.283	16-01-2000 (7)
1999	182.149	13-08-1999 (5)	70.104	07-01-1999 (4)
1998	174.770	12-08-1998 (3)	68.376	08-01-1998 (4)
1997	169.374	13-08-1997 (3)	67.756	23-12-1997 (2)

Nota: 2013-2014, datos provisionales.

Tabla 4. Valores anuales máximos y mínimos del IPH de Eivissa-Formentera

Año	Valor máximo	Fecha del valor máximo	Valor mínimo	Fecha del valor mínimo
2014	375.140	10-08-2014 (7)	144.148	02-01-2014 (4)
2013	354.173	15-08-2013 (4)	139.610	02-01-2013 (3)
2012	347.574	15-08-2012 (3)	136.137	02-01-2012 (1)
2011	340.001	16-08-2011 (2)	128.054	02-01-2011 (7)
2010	327.871	08-08-2010 (7)	124.789	04-01-2010 (1)
2009	309.236	11-08-2009 (2)	122.743	03-01-2009 (6)
2008	309.219	15-08-2008 (5)	116.580	02-01-2008 (3)
2007	308.948	11-08-2007 (6)	113.347	26-12-2007 (3)
2006	308.344	12-08-2006 (6)	111.694	26-12-2006 (2)
2005	293.349	12-08-2005 (5)	108.870	04-01-2005 (2)
2004	277.207	20-08-2004 (5)	105.109	05-01-2004 (1)
2003	276.802	15-08-2003 (5)	99.755	06-01-2003 (1)
2002	273.487	16-08-2002 (5)	95.128	04-01-2002 (5)
2001	264.415	11-08-2001 (6)	91.467	06-01-2001 (6)
2000	260.893	11-08-2000 (5)	88.744	21-12-2000 (4)
1999	251.895	11-08-1999 (3)	86.192	07-01-1999 (4)
1998	243.161	12-08-1998 (3)	82.933	06-01-1998 (2)
1997	236.529	13-08-1997 (3)	81.675	06-01-1997 (1)

Nota: 2013-2014, datos provisionales.

Tabla 5. Medias mensuales del indicador de presión humana (datos provisionales)

Año	Mes	Illes Balears	Mallorca	Menorca	Eivissa-Formentera
2014	Diciembre	1.116.279	858.379	93.044	164.855
	Noviembre	1.154.666	885.601	95.353	173.712
	Octubre	1.421.135	1.089.099	110.922	221.115
	Septiembre	1.672.354	1.228.332	149.754	294.268
	Agosto	1.920.762	1.362.554	201.333	356.875
	Julio	1.819.197	1.313.428	177.546	328.223
	Junio	1.666.638	1.232.161	149.530	284.947
	Mayo	1.475.516	1.122.239	121.587	231.690
	Abril	1.323.996	1.037.153	102.674	184.170

Tabla 5. Medias mensuales del indicador de presión humana (datos provisionales)

Año	Mes	Illes Balears	Mallorca	Menorca	Eivissa-Formentera
	Marzo	1.193.194	933.253	96.882	163.059
	Febrero	1.141.048	890.362	95.076	155.610
	Enero	1.108.001	865.688	93.065	149.248
2013	Diciembre	1.093.617	854.146	92.300	147.171
	Noviembre	1.131.489	881.885	94.731	154.873
	Octubre	1.397.096	1.088.573	110.349	198.174
	Septiembre	1.639.426	1.221.532	146.694	271.200
	Agosto	1.890.242	1.348.686	204.480	337.076
	Julio	1.818.184	1.323.347	180.421	314.416
	Junio	1.643.376	1.218.747	152.340	272.289
	Mayo	1.481.257	1.131.428	124.479	225.350
	Abril	1.275.835	1.000.084	100.155	175.595
	Marzo	1.190.529	932.807	97.784	159.939
	Febrero	1.133.556	886.796	95.106	151.655
	Enero	1.103.281	863.726	93.590	145.965

Más información disponible a la web del Ibestat

» Estadísticas>Población>[Indicador de presión humana](#)

Información relacionada

- » Estadísticas>Población>[Padrón \(cifras oficiales de población\)](#)
- » Estadísticas>Población>[Movimiento migratorio](#)
- » Estadísticas>Población>[Resumen de componentes demográficos](#)

Información metodológica

El indicador de presión humana (IPH) pretende complementar la información que se desprende de las cifras oficiales de población. En este sentido, diferenciándose de los resultados derivados tanto de los censos demográficos como del padrón municipal o las estimaciones de población actual (EPOBA), publicadas por el Instituto Nacional de Estadística -operaciones que se centran tan solo en la población residente-, el IPH estima la carga demográfica real que soporta un territorio en un período determinado. Además, atendiendo las fuentes estadísticas en las cuales se basa el cálculo del IPH, la desagregación temporal de este indicador es diaria.

En términos generales, el IPH desarrollado por el Instituto de Estadística de las Illes Balears (Ibestat) se construye mediante la suma de las estimaciones diarias de población residente y de población estacional. Los datos de estas estimaciones diarias provienen, por una parte, de las estimaciones de la población actual (EPOBA) y, de otra, de los flujos de pasajeros que entran y salen de los diferentes puertos y aeropuertos de las Illes Balears.

A la vez, los resultados del IPH publicados por el Ibestat se diferencian en función de la naturaleza de los datos utilizados (estimaciones, proyecciones, etc.) y de las modificaciones y las correcciones introducidas para calcularlos, y se distinguen, en este sentido, entre IPH avanzado, IPH provisional e IPH definitivo. Para el año 2013 se utilizan datos *no definitivos* tanto de la población residente como de la estacional y

se publica el IPH avanzado tan solo en el ámbito autonómico y no para cada una de las islas. Una vez que se hayan obtenido los datos *definitivos* de población estacional, se publicará el IPH por islas bajo la consideración de IPH provisional. Finalmente, una vez obtenidos los datos definitivos de población residente, se introducirán, si procede, las modificaciones pertinentes en las series para obtener así el IPH definitivo.

Tabla 1. Evolución del tipo de dato del IPH del año 2013 (avanzado, provisional y definitivo)				
<i>Periodo de difusión</i>	<i>Población residente a 1 de enero de 2014</i>	<i>Población residente a 1 de enero de 2013</i>	<i>Población estacional de 2013</i>	<i>Tipo de dato del IPH de 2013</i>
Año en curso 2013	Proyección de población a corto plazo	EPOBA	Provisional	Avanzada
1r trimestre de 2014	Estimación EPOBA por islas	Estimación EPOBA por islas	Definitiva	Provisional
2º trimestre de 2015	EPOBA por islas	EPOBA por islas	Definitiva	Definitiva