

Principales resultados

» La evolución del indicador de presión humana (IPH) muestra, durante toda la serie cronológica comprendida entre el 1997 y el 2016, un perfil estacional que año tras año registra los valores máximos de carga demográfica durante el mes de agosto y los valores mínimos entre los meses de diciembre y de enero. También son remarcables los repuntes primaverales correspondientes a las vacaciones de Pascua.

» El valor máximo de toda la serie estudiada se registra el 09 de agosto de 2016 con la presencia de 2.057.244 personas en todo el archipiélago. El valor mínimo, en cambio, se registra el 18 de diciembre de 1997, con 743.835 personas presentes en las Illes Balears. Todas las islas registran el valor máximo durante el 2016

» El valor anual máximo de la carga demográfica para el conjunto de las Illes Balears ha pasado de 1.543.160 personas el 2000 a 2.057.244 el 2016, lo cual representa un incremento del 33,3%. En relación a los valores mínimos, el aumento ha sido del 38,7%, y ha pasado de 800.597 personas el 2000 a 1.110.189 personas el 2016 .

» La ratio entre el valor máximo y el mínimo anual del año 2000 es de 1,93% y la del año 2016 es de 1,85 -es decir, a cada individuo contabilizado el día de menor carga demográfica le corresponden 1,85 individuos el día de más carga. En Mallorca esta ratio ha pasado de 1,72 el año 2000 a 1,68 el año 2016. En Menorca, ha pasado de 2,61 a 2,42. Finalmente, en Eivissa y Formentera la ratio ha pasado de 2,94 el año 2000 a 2,59 el 2016

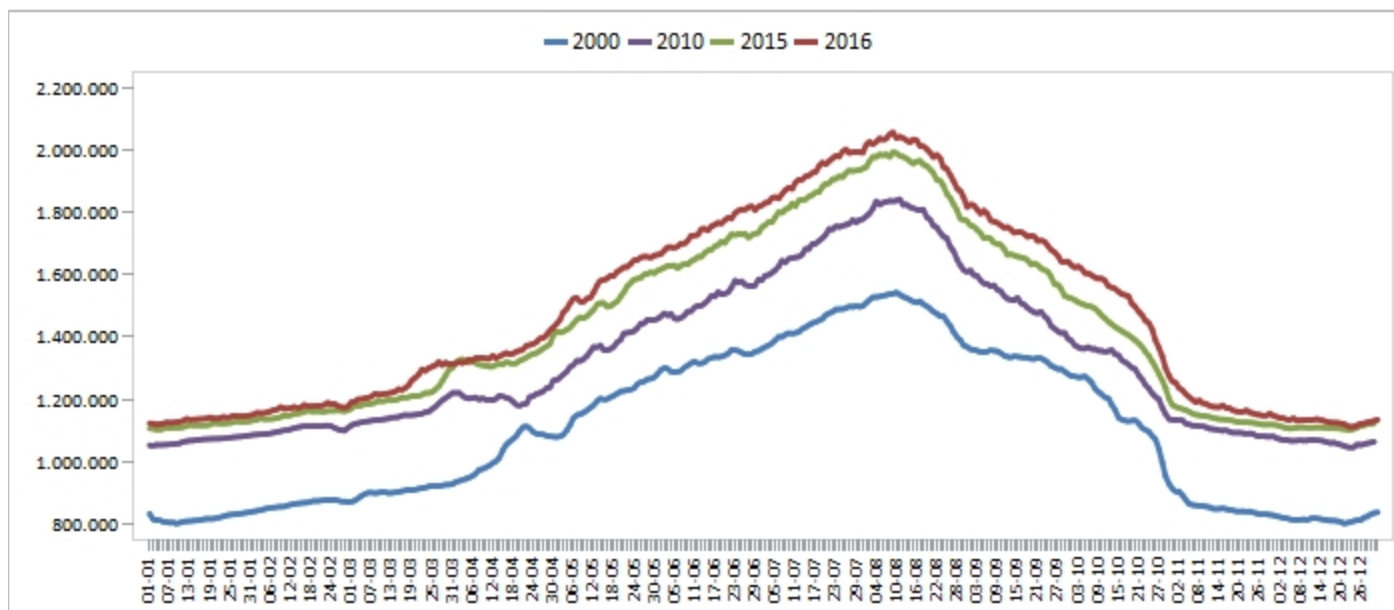
» El crecimiento de los mínimos en las diferentes islas está estrechamente relacionado con el crecimiento que ha experimentado la población residente a lo largo de este periodo.

Gráfico 1. Evolución diaria de la carga demográfica de las Illes Balears: 2000-2016



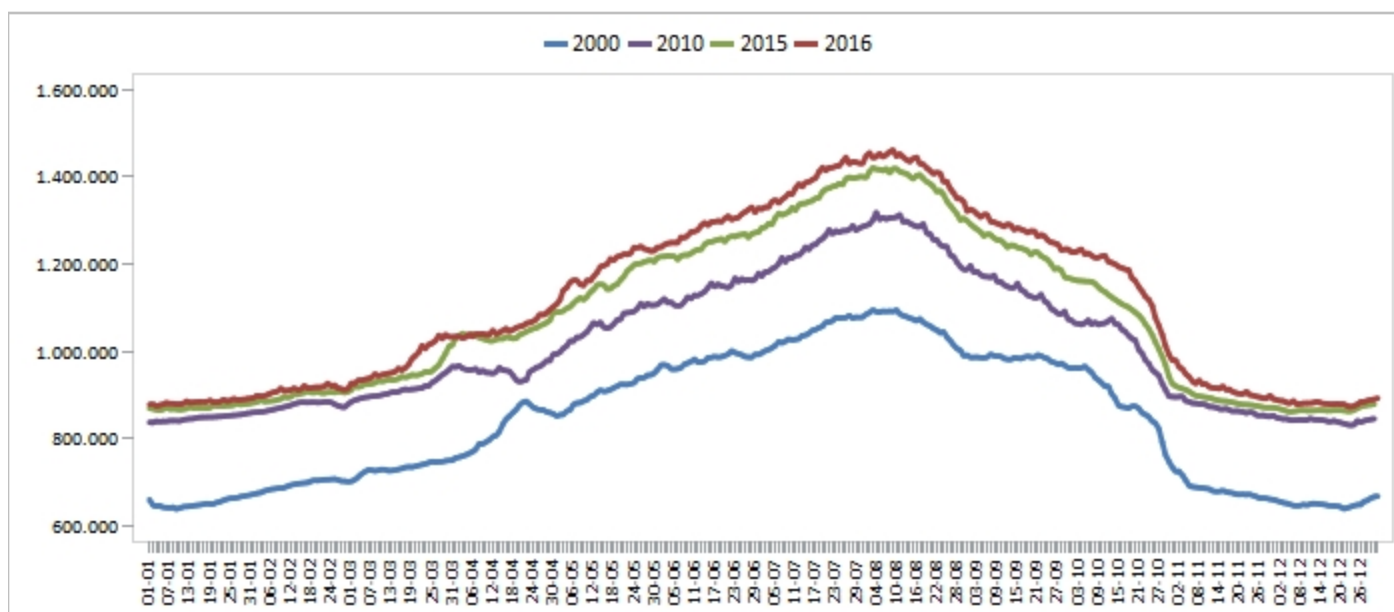
Nota: la línea azul representa la media anual. Los datos 2016 son provisionales.

Gráfico 2. Evolución diaria de la carga demográfica de las Illes Balears: 2000, 2010, 2015 y 2016



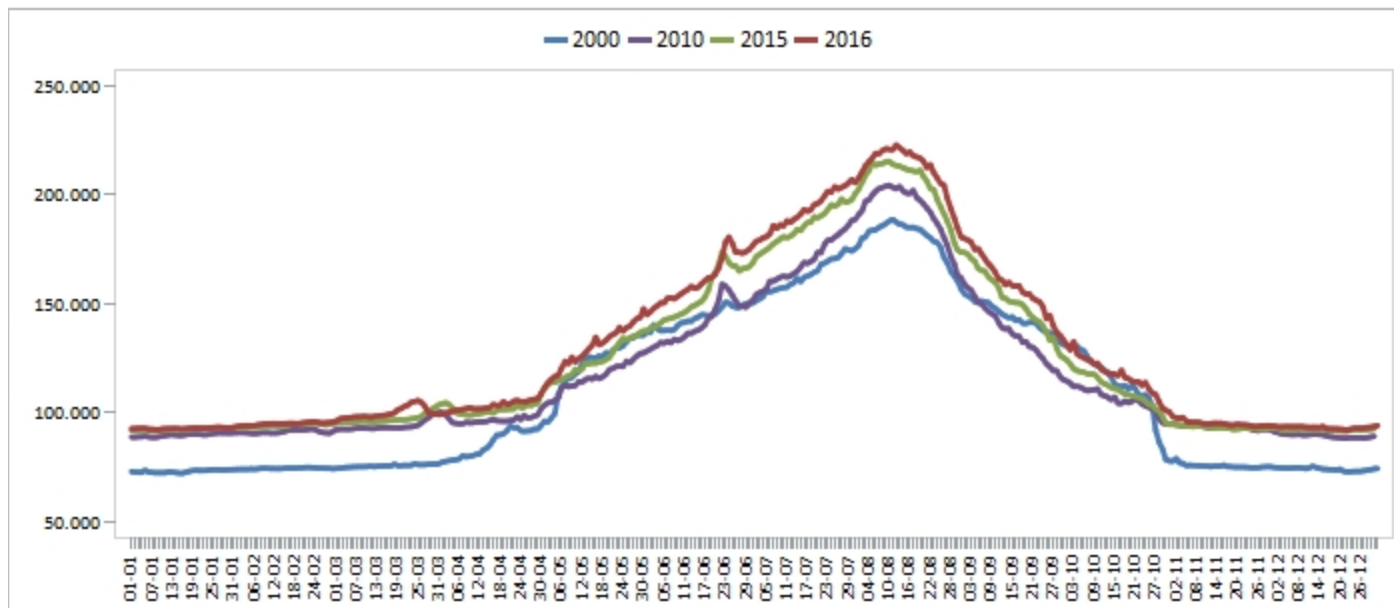
Nota: 2016, datos provisionales.

Gráfico 3. Evolución diaria de la carga demográfica de Mallorca: 2000, 2010, 2015 y 2016



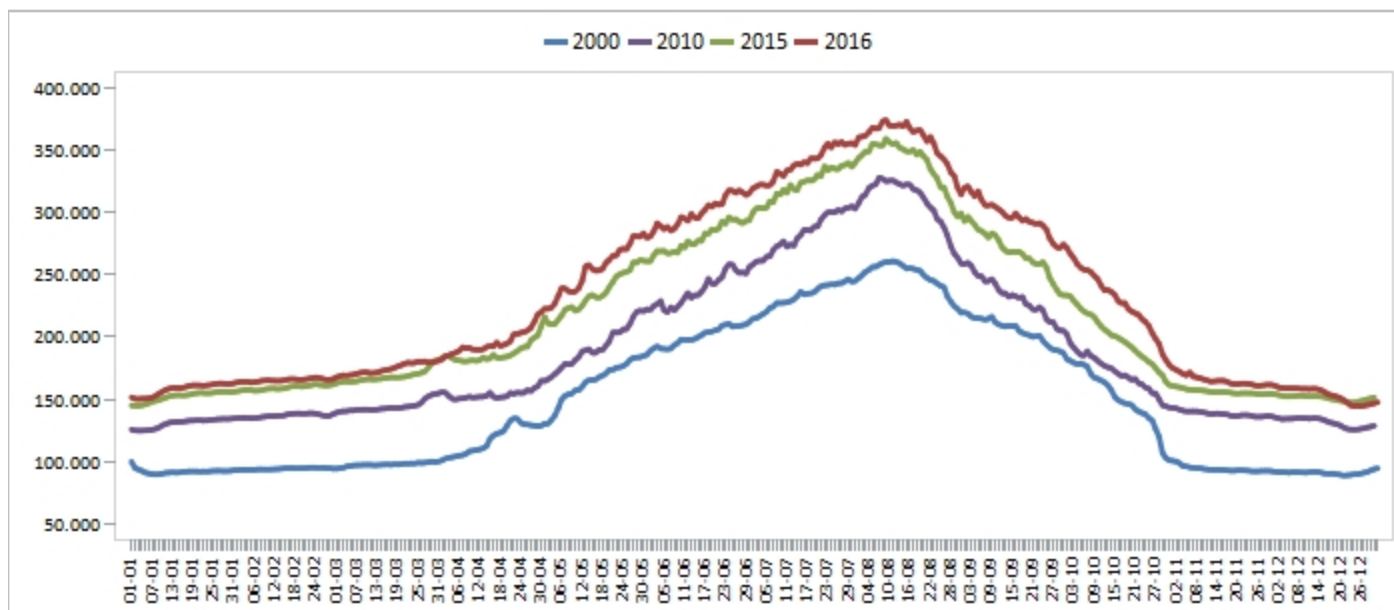
Nota: 2016, datos provisionales.

Gráfico 4. Evolución diaria de la carga demográfica de Menorca: 2000, 2010, 2015 y 2016



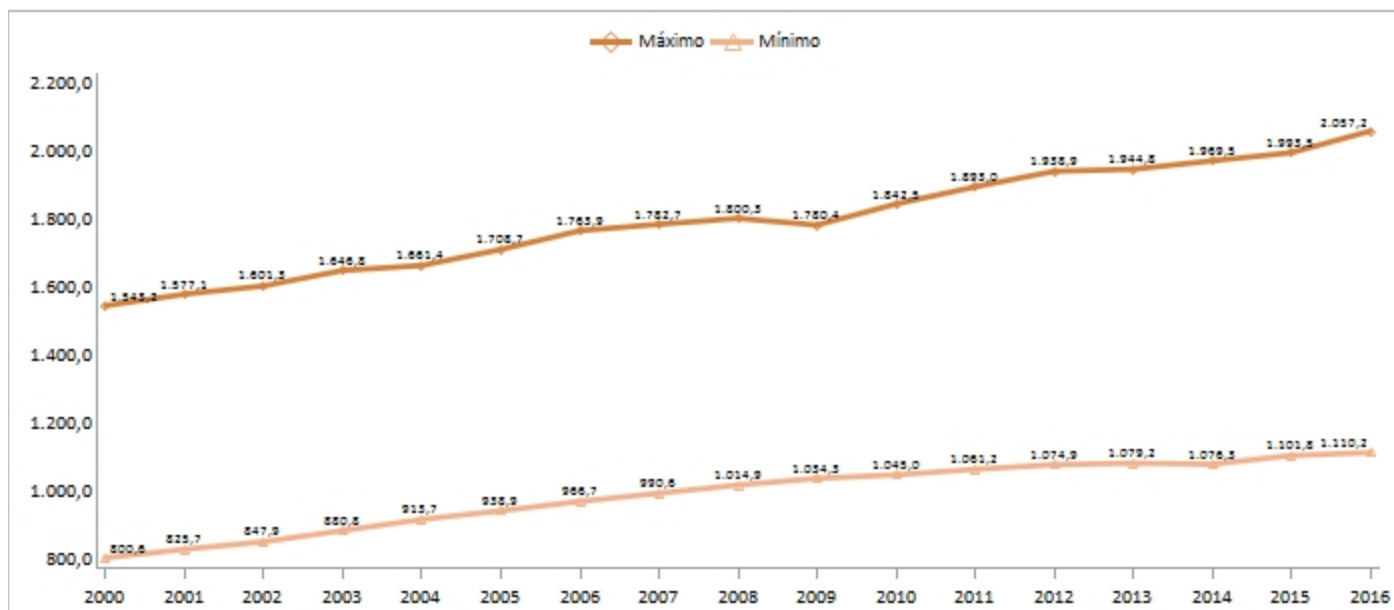
Nota: 2016, datos provisionales.

Gráfico 5. Evolución diaria de la carga demográfica de Eivissa-Formentera: 2000, 2010, 2015 y 2016



Nota: 2016, datos provisionales.

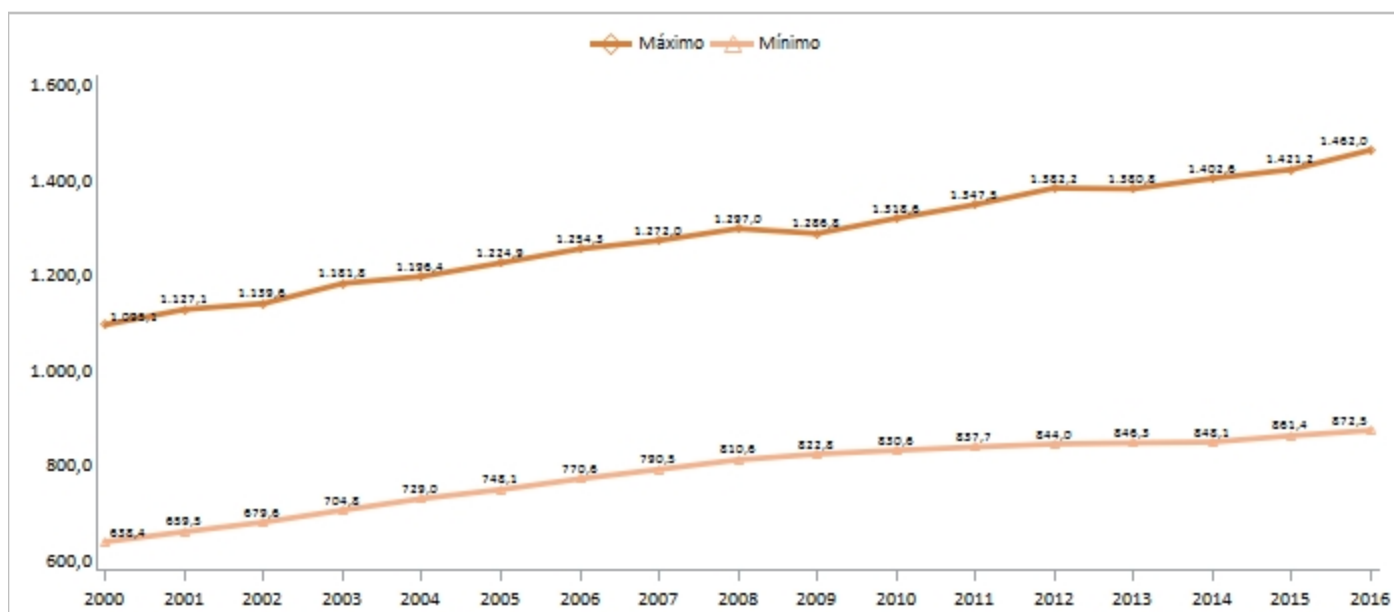
Gráfico 6. Valores anuales máximos y mínimos del IPH de las Illes Balears: 2000-2016



Nota: 2016, datos provisionales.

En Mallorca el valor anual máximo ha aumentado un 33,5% (de 1.095.098 personas el 2000 a 1.461.959 el 2016); el valor anual mínimo ha aumentado un 36,7% (de 638.359 el 2000 a 872.516 el 2016).

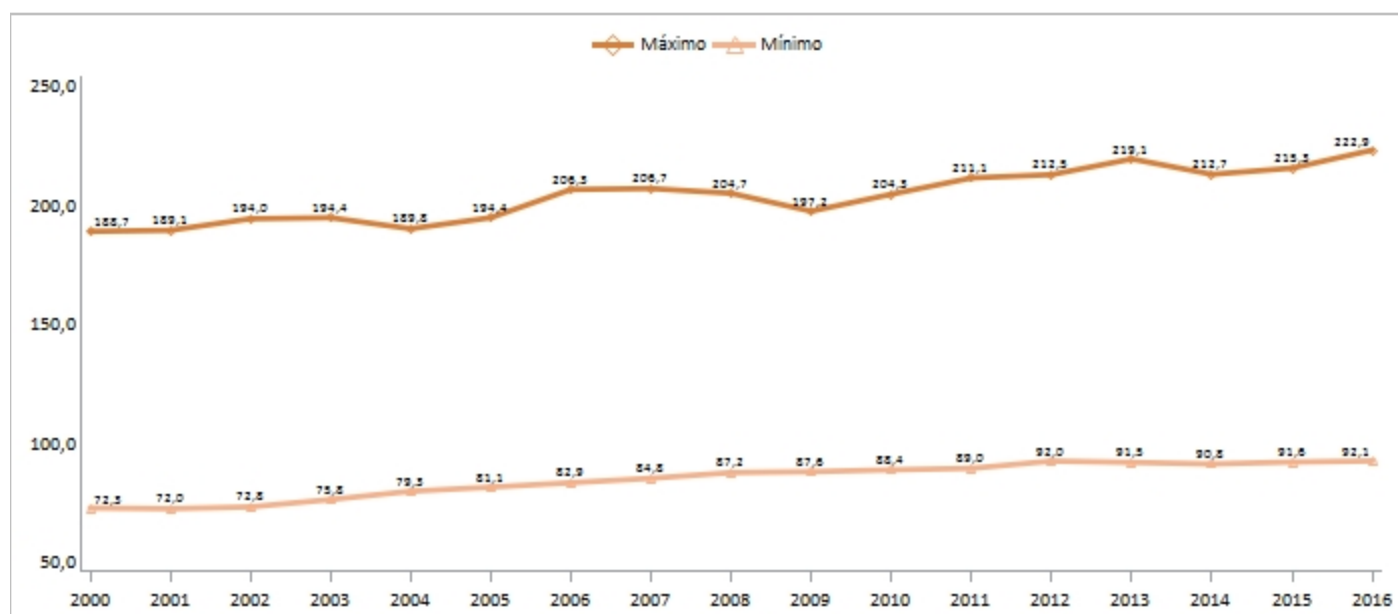
Gráfico 7. Valores anuales máximos y mínimos del IPH de Mallorca: 2000-2016



Nota: 2016, datos provisionales.

En Menorca el valor anual máximo ha aumentado un 18,1% (de 188.665 personas el 2000 a 222.862 el 2016) y el valor anual mínimo ha aumentado un 27,4% (de 72.283 el 2000 a 92.083 el 2016).

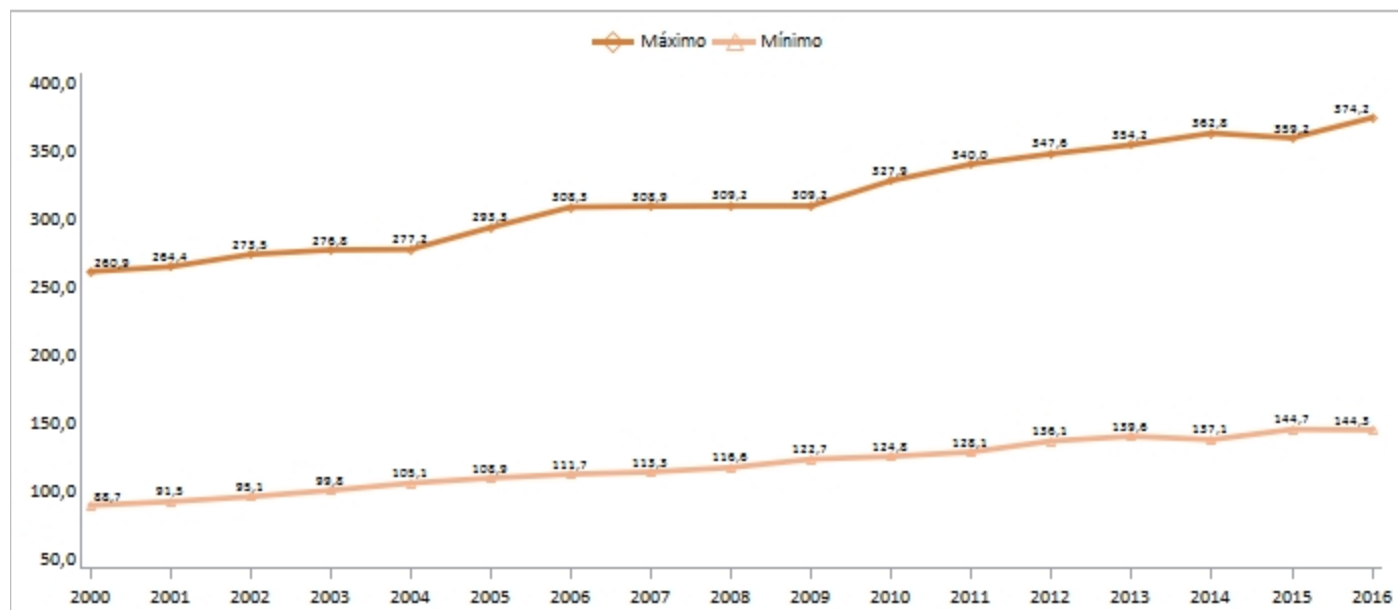
Gráfico 8. Valores anuales máximos y mínimos del IPH de Menorca: 2000-2016



Nota: 2016, datos provisionales.

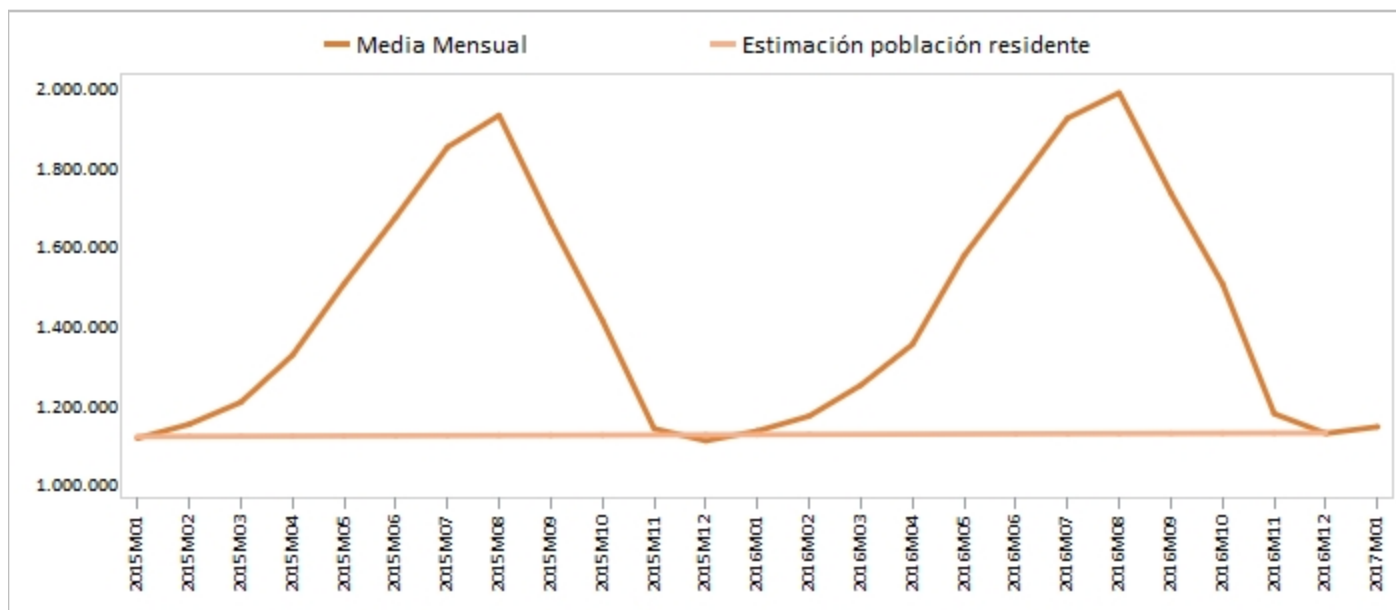
En Eivissa y Formentera el valor anual máximo ha aumentado un 43,4% (de 260.893 personas el 2000 a 374.151 el 2016); por contra, el valor anual mínimo de las Pitiüses ha aumentado un 62,6% (de 88.744 el 2000 a 144.313 el 2016).

Gráfico 9. Valores anuales máximos y mínimos del IPH de Eivissa-Formentera: 2000-2016



Nota: 2016, datos provisionales.

Gráfico 10. Comparación de las medias mensuales del IPH con la estimación población residente: 2016



Nota: 2016, datos provisionales.

Tabla 1. Valores anuales máximos y mínimos del IPH de les Illes Balears

Año	Valor máximo	Fecha del valor máximo	Valor mínimo	Fecha del valor mínimo
2016	2,057,244	09-08-2016 (2)	1,110,189	23-12-2016 (5)
2015	1,993,486	10-08-2015 (1)	1,101,815	24-12-2015 (4)
2014	1,969,539	07-08-2014 (4)	1,076,269	24-12-2014 (3)
2013	1,944,789	09-08-2013 (5)	1,079,171	23-12-2013 (1)
2012	1,938,850	08-08-2012 (3)	1,074,893	23-12-2012 (7)
2011	1,893,020	10-08-2011 (3)	1,061,160	01-01-2011 (6)
2010	1,842,499	12-08-2010 (4)	1,044,950	24-12-2010 (5)
2009	1,780,448	06-08-2009 (4)	1,034,288	24-12-2009 (4)
2008	1,800,263	11-08-2008 (1)	1,014,877	02-01-2008 (3)
2007	1,782,724	09-08-2007 (4)	990,601	01-01-2007 (1)
2006	1,763,875	09-08-2006 (3)	966,711	24-12-2006 (7)
2005	1,708,663	10-08-2005 (3)	938,935	05-01-2005 (3)
2004	1,661,408	11-08-2004 (3)	913,655	06-01-2004 (2)
2003	1,646,803	11-08-2003 (1)	880,757	06-01-2003 (1)
2002	1,601,322	08-08-2002 (4)	847,926	06-01-2002 (7)
2001	1,577,094	09-08-2001 (4)	825,691	07-01-2001 (7)
2000	1,543,160	10-08-2000 (4)	800,597	09-01-2000 (7)
1999	1,489,255	11-08-1999 (3)	772,966	23-12-1999 (4)
1998	1,449,332	10-08-1998 (1)	757,091	05-01-1998 (1)
1997	1,423,380	07-08-1997 (4)	743,835	18-12-1997 (4)

Nota: 2016, datos provisionales.

Tabla 2. Valores anuales máximos y mínimos del IPH de Mallorca

Año	Valor máximo	Fecha del valor máximo	Valor mínimo	Fecha del valor mínimo
2016	1,461,959	09-08-2016 (2)	872,516	23-12-2016 (5)
2015	1,421,211	04-08-2015 (2)	861,379	06-12-2015 (7)
2014	1,402,606	06-08-2014 (3)	848,069	24-12-2014 (3)
2013	1,380,766	07-08-2013 (3)	846,328	23-12-2013 (1)
2012	1,382,244	08-08-2012 (3)	843,950	23-12-2012 (7)
2011	1,347,522	04-08-2011 (4)	837,731	23-12-2011 (5)
2010	1,318,591	05-08-2010 (4)	830,592	24-12-2010 (5)
2009	1,286,833	06-08-2009 (4)	822,755	24-12-2009 (4)
2008	1,296,975	07-08-2008 (4)	810,639	01-01-2008 (2)
2007	1,272,038	09-08-2007 (4)	790,533	06-01-2007 (6)
2006	1,254,303	09-08-2006 (3)	770,645	24-12-2006 (7)
2005	1,224,906	10-08-2005 (3)	748,069	05-01-2005 (3)
2004	1,196,410	11-08-2004 (3)	729,023	06-01-2004 (2)
2003	1,181,841	07-08-2003 (4)	704,832	06-01-2003 (1)
2002	1,139,574	08-08-2002 (4)	679,601	06-01-2002 (7)
2001	1,127,078	09-08-2001 (4)	659,503	07-01-2001 (7)
2000	1,095,098	10-08-2000 (4)	638,359	09-01-2000 (7)
1999	1,057,613	05-08-1999 (4)	615,105	23-12-1999 (4)
1998	1,037,872	06-08-1998 (4)	605,207	05-01-1998 (1)
1997	1,023,769	07-08-1997 (4)	592,537	18-12-1997 (4)

Nota: 2016, datos provisionales.

Tabla 3. Valores anuales máximos y mínimos del IPH de Menorca

Año	Valor máximo	Fecha del valor máximo	Valor mínimo	Fecha del valor mínimo
2016	222,862	12-08-2016 (5)	92,083	22-12-2016 (4)
2015	215,274	11-08-2015 (2)	91,622	23-12-2015 (3)
2014	212,672	15-08-2014 (5)	90,826	23-12-2014 (2)
2013	219,137	12-08-2013 (1)	91,465	20-12-2013 (5)
2012	212,546	13-08-2012 (1)	92,035	20-12-2012 (4)
2011	211,145	09-08-2011 (2)	88,976	15-01-2011 (6)
2010	204,296	11-08-2010 (3)	88,352	23-12-2010 (4)
2009	197,164	10-08-2009 (1)	87,574	23-12-2009 (3)
2008	204,689	11-08-2008 (1)	87,175	01-01-2008 (2)
2007	206,697	10-08-2007 (5)	84,786	01-01-2007 (1)
2006	206,287	09-08-2006 (3)	82,920	01-01-2006 (7)
2005	194,427	10-08-2005 (3)	81,058	02-01-2005 (7)

Nota: 2016, datos provisionales.

Tabla 3. Valores anuales máximos y mínimos del IPH de Menorca

Año	Valor máximo	Fecha del valor máximo	Valor mínimo	Fecha del valor mínimo
2004	189,786	09-08-2004 (1)	79,326	07-01-2004 (3)
2003	194,425	11-08-2003 (1)	75,833	17-01-2003 (5)
2002	193,970	09-08-2002 (5)	72,756	07-01-2002 (1)
2001	189,114	10-08-2001 (5)	71,998	23-12-2001 (7)
2000	188,665	11-08-2000 (5)	72,283	16-01-2000 (7)
1999	182,149	13-08-1999 (5)	70,104	07-01-1999 (4)
1998	174,770	12-08-1998 (3)	68,376	08-01-1998 (4)
1997	169,374	13-08-1997 (3)	67,756	23-12-1997 (2)

Nota: 2016, datos provisionales.

Tabla 4. Valores anuales máximos y mínimos del IPH de Eivissa-Formentera

Año	Valor máximo	Fecha del valor máximo	Valor mínimo	Fecha del valor mínimo
2016	374,151	09-08-2016 (2)	144,313	26-12-2016 (1)
2015	359,240	10-08-2015 (1)	144,672	02-01-2015 (5)
2014	362,798	10-08-2014 (7)	137,107	26-12-2014 (5)
2013	354,173	15-08-2013 (4)	139,610	02-01-2013 (3)
2012	347,574	15-08-2012 (3)	136,137	02-01-2012 (1)
2011	340,001	16-08-2011 (2)	128,054	02-01-2011 (7)
2010	327,871	08-08-2010 (7)	124,789	04-01-2010 (1)
2009	309,236	11-08-2009 (2)	122,743	03-01-2009 (6)
2008	309,219	15-08-2008 (5)	116,580	02-01-2008 (3)
2007	308,948	11-08-2007 (6)	113,347	26-12-2007 (3)
2006	308,344	12-08-2006 (6)	111,694	26-12-2006 (2)
2005	293,349	12-08-2005 (5)	108,870	04-01-2005 (2)
2004	277,207	20-08-2004 (5)	105,109	05-01-2004 (1)
2003	276,802	15-08-2003 (5)	99,755	06-01-2003 (1)
2002	273,487	16-08-2002 (5)	95,128	04-01-2002 (5)
2001	264,415	11-08-2001 (6)	91,467	06-01-2001 (6)
2000	260,893	11-08-2000 (5)	88,744	21-12-2000 (4)
1999	251,895	11-08-1999 (3)	86,192	07-01-1999 (4)
1998	243,161	12-08-1998 (3)	82,933	06-01-1998 (2)
1997	236,529	13-08-1997 (3)	81,675	06-01-1997 (1)

Nota: 2016, datos provisionales.

Tabla 5. Medias mensuales del indicador de presión humana (datos provisionales)

Año	Mes	Illes Balears	Mallorca	Menorca	Eivissa-Formentera
2016	Diciembre	1.128.553	882.115	93.222	153.215
	Noviembre	1.178.097	917.723	95.158	165.216
	Octubre	1.505.687	1.159.601	117.165	228.922

Tabla 5. Medias mensuales del indicador de presión humana (datos provisionales)

Año	Mes	Illes Balears	Mallorca	Menorca	Eivissa-Formentera
	Septiembre	1.734.445	1.279.305	158.254	296.887
	Agosto	1.987.511	1.418.485	211.446	357.581
	Julio	1.923.401	1.391.293	192.457	339.651
	Junio	1.749.524	1.287.482	161.503	300.539
	Mayo	1.577.357	1.192.942	130.460	253.954
	Abril	1.353.118	1.054.112	103.268	195.739
	Marzo	1.250.106	975.567	99.983	174.556
	Febrero	1.172.100	911.794	95.001	165.305
	Enero	1.134.712	883.945	92.863	157.904
2015	Diciembre	1.109.950	866.739	92.233	150.978
	Noviembre	1.140.383	890.620	93.403	156.360
	Octubre	1.412.960	1.100.147	111.465	201.348
	Septiembre	1.661.726	1.238.875	152.556	270.295
	Agosto	1.930.748	1.385.468	204.892	340.388
	Julio	1.850.448	1.344.631	184.584	321.233
	Junio	1.674.129	1.242.062	153.405	278.662
	Mayo	1.505.844	1.149.084	123.403	233.357
	Abril	1.325.519	1.038.433	101.571	185.515
	Marzo	1.206.885	942.209	96.929	167.747
	Febrero	1.151.545	898.227	94.184	159.134
	Enero	1.116.387	872.015	92.406	151.966

Más información disponible a la web del Ibestat

» Estadísticas>Población>[Indicador de presión humana](#)

Información relacionada

» Estadísticas>Población>[Padrón \(cifras oficiales de población\)](#)

» Estadísticas>Población>[Movimiento migratorio](#)

» Estadísticas>Población>[Resumen de componentes demográficos](#)

Información metodológica

El indicador de presión humana (IPH) pretende complementar la información que se desprende de las cifras oficiales de población. En este sentido, diferenciándose de los resultados derivados tanto de los censos demográficos como del padrón municipal o las estimaciones de población actual (EPOBA), publicadas por el Instituto Nacional de Estadística -operaciones que se centran tan solo en la población residente-, el IPH estima la carga demográfica real que soporta un territorio en un período determinado. Además, atendiendo las fuentes estadísticas en las cuales se basa el cálculo del IPH, la desagregación temporal de este indicador es diaria.

En términos generales, el IPH desarrollado por el Instituto de Estadística de las Illes Balears (Ibestat) se construye mediante la suma de las estimaciones diarias de población residente y de población estacional.

Los datos de estas estimaciones diarias provienen, por una parte, de las estimaciones de la población actual (EPOBA) y, de otra, de los flujos de pasajeros que entran y salen de los diferentes puertos y aeropuertos de las Illes Balears.

A la vez, los resultados del IPH publicados por el Ibestat se diferencian en función de la naturaleza de los datos utilizados (estimaciones, proyecciones, etc.) y de las modificaciones y las correcciones introducidas para calcularlos, y se distinguen, en este sentido, entre IPH avanzado, IPH provisional e IPH definitivo. Para el año 2013 se utilizan datos *no definitivos* tanto de la población residente como de la estacional y se publica el IPH avanzado tan solo en el ámbito autonómico y no para cada una de las islas. Una vez que se hayan obtenido los datos *definitivos* de población estacional, se publicará el IPH por islas bajo la consideración de IPH provisional. Finalmente, una vez obtenidos los datos definitivos de población residente, se introducirán, si procede, las modificaciones pertinentes en las series para obtener así el IPH definitivo.

<i>Periodo de difusión</i>	<i>Población residente a 1 de enero de 2014</i>	<i>Población residente a 1 de enero de 2013</i>	<i>Población estacional de 2013</i>	<i>Tipo de dato del IPH de 2013</i>
Año en curso 2013	Proyección de población a corto plazo	EPOBA	Provisional	Avanzada
1r trimestre de 2014	Estimación EPOBA por islas	Estimación EPOBA por islas	Definitiva	Provisional
2º trimestre de 2015	EPOBA por islas	EPOBA por islas	Definitiva	Definitiva