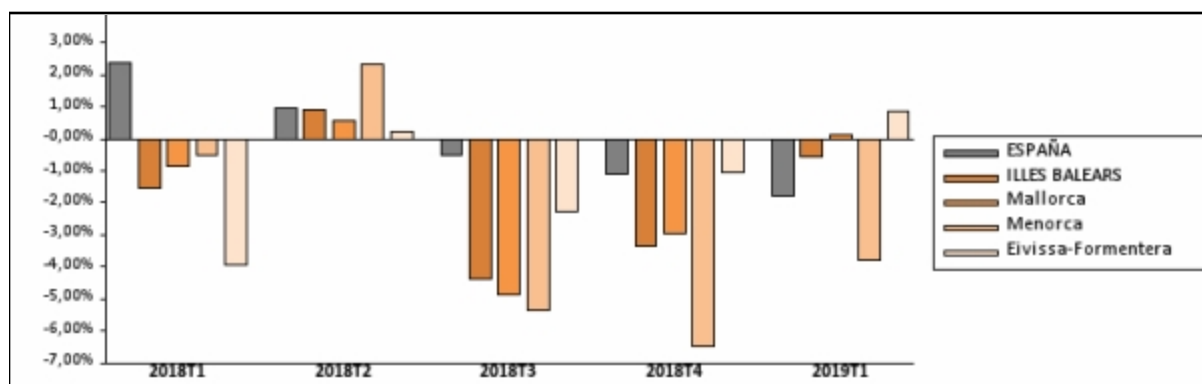


Indicadores de confianza empresarial (ICE)
Primer trimestre del 2019
Fecha de actualización 16/01/2019
Principales resultados

El Indicador de Confianza Empresarial Armonizado (ICEA) es un índice que recoge la percepción de los empresarios sobre la marcha actual y futura de su negocio. Un incremento del ICEA implica una mejora en la confianza de los empresarios, mientras que un descenso supone una menor confianza por parte de estos.

Indicador de Confianza Empresarial Armonizado (ICEA) por territorio

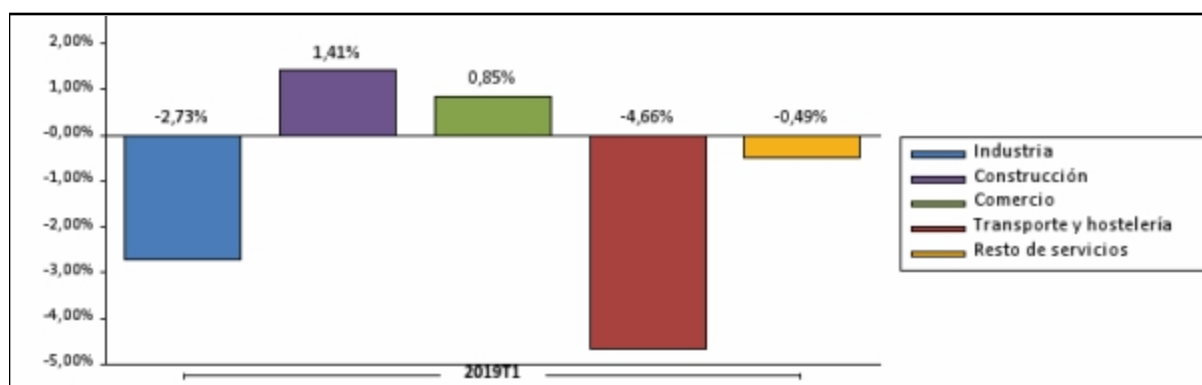
	Índice	Variación trimestral (%)	Variación interanual (%)
ESPAÑA	132,5	-1,05	-1,78
ILLES BALEARS	130,8	-3,88	-0,57
Mallorca	133,3	-3,10	0,14
Menorca	129,1	-4,10	-3,78
Eivissa-Formentera	126,8	-5,23	0,88

Variación interanual del ICEA por territorio


Indicador de Confianza Empresarial Armonizado (ICEA) por sectores de actividad

	Índice	Variación trimestral (%)	Variación interanual (%)
	Illes Balears	Illes Balears	Illes Balears
TOTAL SECTOR	130,8	-3,88	-0,57
Industria	129,7	-0,35	-2,73
Construcción	146,5	-2,98	1,41
Comercio	134,3	-3,64	0,85
Transporte y hostelería	122,7	-11,91	-4,66
Resto de servicios	126,1	-1,66	-0,49

Variación interanual del ICEA por sectores de actividad



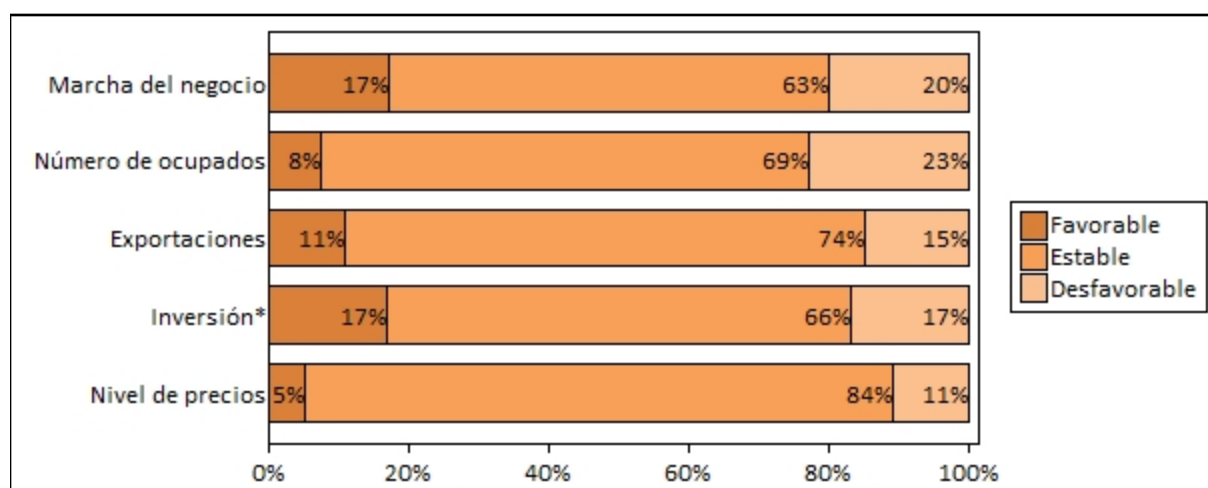
Situación en el cuarto trimestre de 2018

El balance de situación (saldo) se obtiene a partir de la diferencia entre las respuestas favorables y las desfavorables respecto a la marcha del negocio en el trimestre que acaba.

Valoración empresarial del trimestre que acaba por territorio

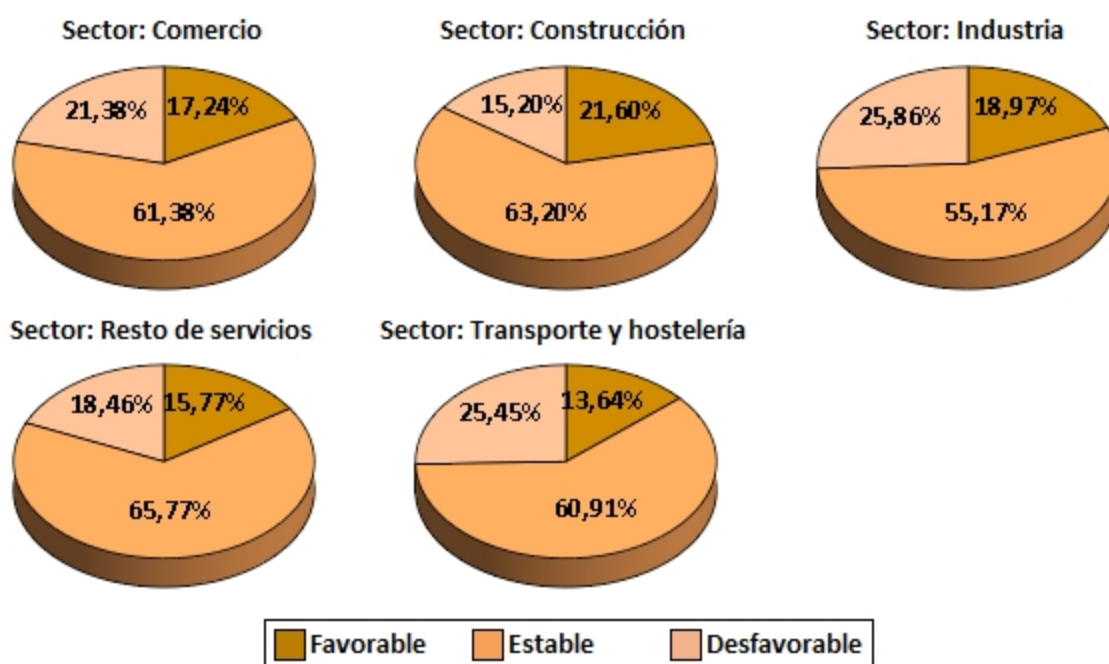
	Favorable (%)	Estable (%)	Desfavorable (%)	Saldo
ESPAÑA	21,6	61,2	17,2	4,4
ILLES BALEARS	17,0	62,8	20,2	-3,2
Mallorca	19,2	63,7	17,0	2,2
Menorca	15,3	58,0	26,7	-11,4
Eivissa-Formentera	13,9	65,8	20,3	-6,4

Valoración empresarial del trimestre que acaba por variables



Nota: (*) Referida a la inversión anual

Valoración empresarial del trimestre que acaba por sectores de actividad



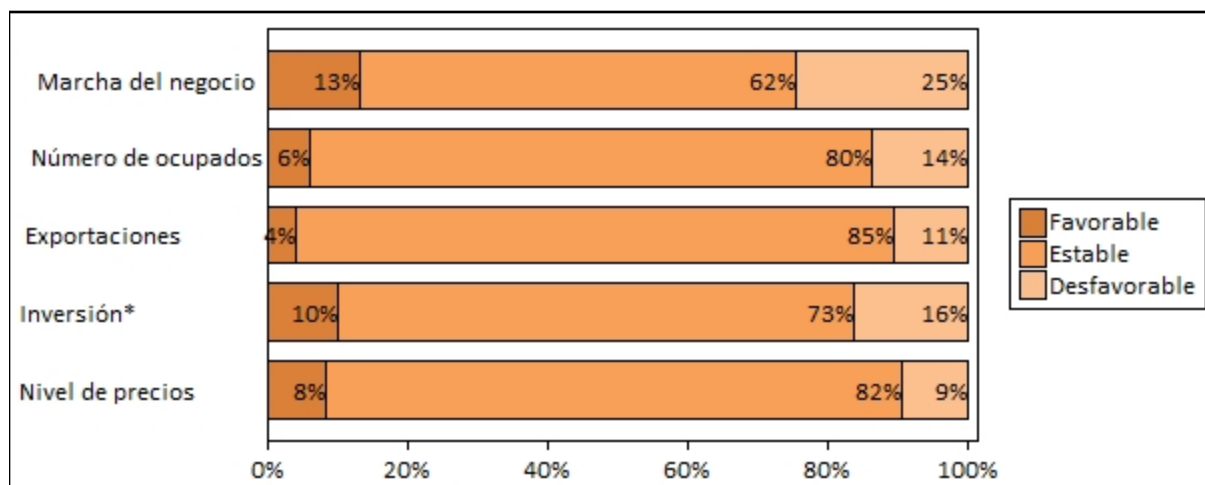
Expectativas del primer trimestre de 2019

El balance de las expectativas (saldo) se obtiene a partir de la diferencia entre las respuestas favorables y las desfavorables respecto a las perspectivas del negocio.

Valoración empresarial del trimestre que comienza por territorio

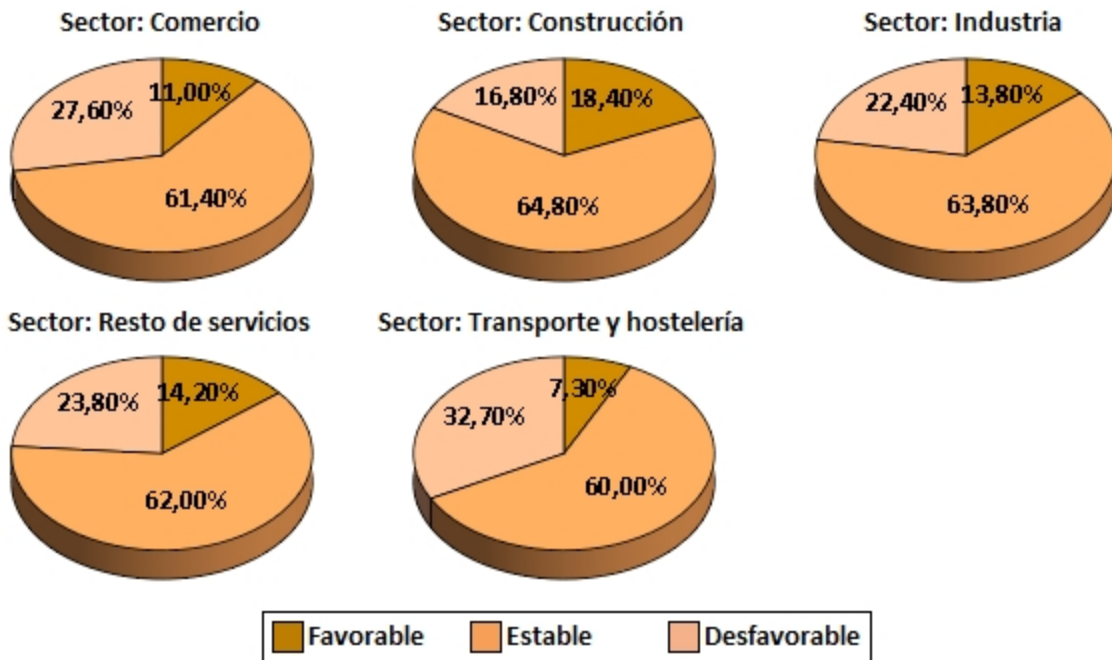
	Favorable (%)	Estable (%)	Desfavorable (%)	Saldo
ESPAÑA	16,6	64,1	19,3	-2,7
ILLES BALEARS	13,2	62,2	24,6	-11,4
Mallorca	14,3	61,8	23,9	-9,6
Menorca	12,5	58,0	29,5	-17,0
Eivissa-Formentera	11,4	67,7	20,9	-9,5

Valoración empresarial del trimestre que comienza por variables



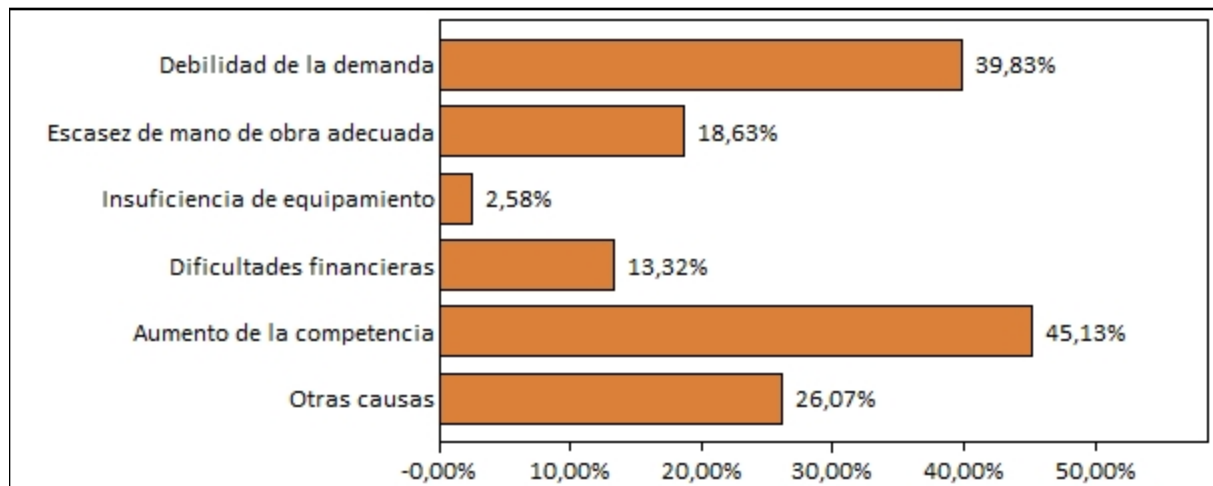
Nota: (*) Referida a la inversión anual

Valoración empresarial del trimestre que comienza por sectores de actividad



Factores que limitan la actividad empresarial en el primer trimestre de 2019

Factores que, en opinión de las empresas, limitan su actividad



Más información disponible en la web del IBESTAT

» Estadísticas>Economía>Empresas> Indicadores de confianza empresarial (ICE)

Información relacionada

- » Estadísticas>Economía>Empresas> Directorio de empresas (DIRCE)
- » Estadísticas>Economía>Empresas> Demografía empresarial

Información metodológica

El Ibestat, en colaboración con el INE, elabora la operación estadística Indicadores de confianza empresarial (ICE). Se trata de una encuesta de opinión cuyo objetivo es conocer en un momento determinado la percepción que tienen los responsables de los establecimientos sobre la marcha de su negocio, tanto del trimestre que acaba como de sus perspectivas para el trimestre entrante. La encuesta es de periodicidad trimestral, sus unidades de estudio son los establecimientos ubicados en la comunidad autónoma cuya actividad principal esté incluida en las secciones de la CNAE-2009: B a N (ambas inclusive, excepto la división 70), R (solo divisiones 92 y 93) y S (solo divisiones 95 y 96). El tamaño de la muestra de las Illes Balears es de 883 unidades, que se ha diseñado para que permita proporcionar información desagregada por islas y en cinco sectores de actividad.

De la encuesta se obtienen los siguientes indicadores:

- » Situación del trimestre que acaba: es la diferencia o saldo entre el porcentaje de respuestas favorables y desfavorables relativas al trimestre que acaba. Este saldo puede oscilar entre 100 y +100.
- » Expectativas del trimestre entrante: es la diferencia o saldo entre el porcentaje de respuestas favorables y desfavorables relativas al trimestre entrante. Este saldo puede oscilar entre 100 y +100.
- » Indicador de confianza empresarial armonizado (ICEA): basado en el índice Tankan, se construye a partir de una media geométrica convenientemente normalizada entre la situación y las expectativas. El período base del índice es el primer trimestre de 2013, por lo que en dicho período su valor es 100,0.

También se proporciona información sobre la valoración que hacen los gestores de la evolución de otras variables: facturación, personal ocupado, nivel de precios, inversión y exportaciones. La inversión se recoge únicamente en el primer trimestre.

Además, se publican resultados sobre los factores que, en opinión de los responsables de los establecimientos, limitan su actividad. Éstos se recogen únicamente en el primer trimestre.

Contacto

peticions@ibestat.caib.es