

Los Indicadores de Confinaza Empresarial (ICE) son una operación estadística trimestral que recoge la percepción de los gestores de establecimientos sobre la marcha actual y futura a corto plazo de su negocio. La encuesta considera las siguientes variables:

- marcha del negocio
- número de ocupados en el establecimiento
- nivel de precios
- exportaciones (en el caso de hacer ventas al exterior)
- inversión anual (sólo publicada en el primer trimestre)

También solicita la opinión sobre los factores que los informantes creen que limitan la actividad del establecimiento.

Los indicadores que registra la encuesta son el balance de cada variable, el balance de situación (el balance de la marcha del negocio en el trimestre que acaba), el balance de expectativas (el balance de la marcha del negocio en el trimestre entrante) y el Índice de Confianza Empresarial Armonizado (ICEA). Un incremento del ICEA implica una mejora en la confianza de los gestores de establecimientos, mientras que un descenso supone una menor confianza por parte de estos.

El balance de una variable se calcula como la diferencia entre los porcentajes de respuestas favorables y desfavorables.

## Principales resultados

- El Índice de Confianza Empresarial Armonizado (ICEA) en las Illes Balears con periodo de referencia segundo trimestre de 2021 aumentó un 15,04% con respecto al año anterior, y en España, aumentó un 20,21%. La variación trimestral del mismo índice en las Illes Balears fue del 7,17%; y en España, del 5,03%. Todas las islas registraron una variación anual positiva. Además, todas las islas tuvieron una variación trimestral positiva.

- El 4,6% de los informantes han opinado favorablemente sobre la marcha de su negocio en el trimestre anterior en las Illes Balears. Así mismo, el 57,6% han tenido una opinión desfavorable. Por tanto, en las islas el balance de situación en el trimestre que acaba ha sido de -53 puntos porcentuales.

- En las Illes Balears, el 8,6% de los encuestados son optimistas con respecto a la marcha de su negocio en el trimestre entrante, mientras que el 50,1% son pesimistas al respecto. De esta manera, en las islas el balance de expectativas en el trimestre que comienza es de -41,5 puntos porcentuales.

## Índice de Confianza Empresarial Armonizado

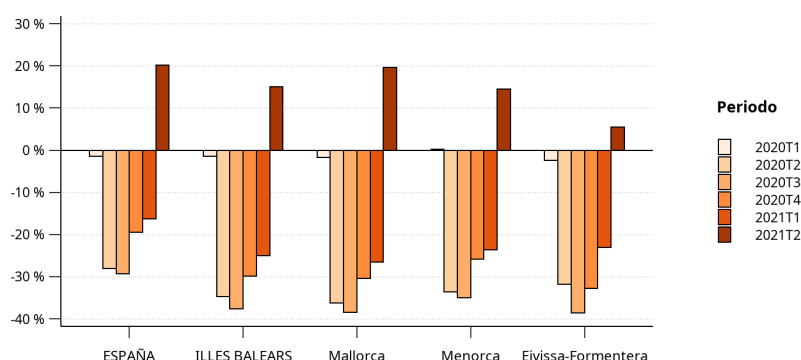
- La variación interanual del Índice de Confianza Empresarial Armonizado (ICEA) en las Illes Balears fue del 15,04 %; y en España, del 20,21 %. La variación trimestral del mismo índice en las Illes Balears fue del 7,17 %; y en España, fue del 5,03 %. Todas las islas registraron una variación anual positiva.

### ICEA, variación trimestral y anual por territorio.

T2 2021	Índice	Variación trimestral (%)	Variación interanual (%)
ESPAÑA	114,8	5,03	20,21
ILLES BALEARS	103,6	7,17	15,04
Mallorca	107,0	11,05	19,64
Menorca	105,0	6,24	14,44
Eivissa-Formentera	95,3	0,23	5,51

Fuente: Indicadores de confianza empresarial (ICE). Institut d'Estadística de les Illes Balears e Instituto Nacional de Estadística.

### Variación interanual del ICEA por territorio. Del primer trimestre de 2020 al segundo trimestre de 2021.



Fuente: Indicadores de confianza empresarial (ICE). Institut d'Estadística de les Illes Balears e Instituto Nacional de Estadística.

- La variación trimestral del Indicador de Confianza Empresarial Armonizado presenta valores positivos en todos los sectores. Así mismo, con respecto al mismo período del año anterior, la variación del ICEA es positiva en todos los sectores.

### ICEA, variación trimestral y anual por sectores de actividad. Illes Balears.

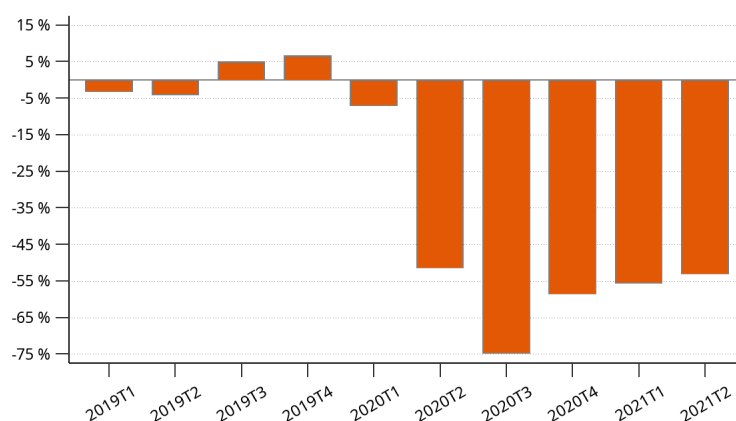
T2 2021	Índice	Variación trimestral (%)	Variación interanual (%)
TOTAL SECTOR	103,6	7,17	15,04
Industria	103,7	10,47	21,64
Construcción	122,2	7,03	11,84
Comercio	106,5	5,11	12,86
Transporte y hostelería	82,7	6,54	5,99
Resto de servicios	103,9	8,02	20,46

Fuente: Indicadores de confianza empresarial (ICE). Institut d'Estadística de les Illes Balears e Instituto Nacional de Estadística.

## Situación en el trimestre anterior

- En las Illes Balears, el 4,6 % de los gestores de establecimientos empresariales han tenido una opinión favorable sobre la marcha de su negocio. El 57,6 % han opinado de forma desfavorable; y el 37,8 % han calificado el trimestre que acaba como estable. Así, la diferencia (denominada balance de situación o saldo) entre los porcentajes de respuestas favorables y desfavorables con respecto a la marcha del negocio en el trimestre que acaba ha sido de -53 puntos porcentuales.

**Evolución del balance de situación, Illes Balears.**  
**Del primer trimestre de 2019 al segundo trimestre de 2021.**



Fuente: Indicadores de confianza empresarial (ICE). Institut d'Estadística de les Illes Balears.

- En el análisis por islas, el saldo entre las valoraciones favorables y las desfavorables ha sido negativo en todas ellas. El 39,3 % de los gestores de establecimientos empresariales en Mallorca han evaluado la marcha del negocio de forma estable. En Menorca, la han calificado así el 37,9 %; y en Eivissa-Formentera, el 34,6 %.

### Valoración de la marcha del negocio en el trimestre anterior por territorio.

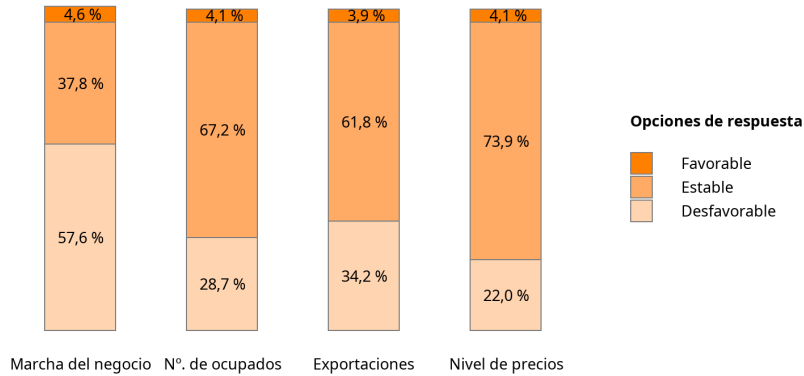
T2 2021	Favorable (%)	Estable (%)	Desfavorable (%)	Saldo (p.p.)
<b>ESPAÑA</b>	11,2	47,4	41,4	-30,2
<b>ILLES BALEARS</b>	4,6	37,8	57,6	-53,0
<b>Mallorca</b>	5,9	39,3	54,7	-48,8
<b>Menorca</b>	4,5	37,9	57,6	-53,1
<b>Eivissa-Formentera</b>	1,9	34,6	63,6	-61,7

Fuente: Indicadores de confianza empresarial (ICE). Institut d'Estadística de les Illes Balears e Instituto Nacional de Estadística.

- Por variables, en las Illes Balears el 4,1 % de los informantes opinaron favorablemente con relación al "número de ocupados", mientras que el 28,7 % dieron una respuesta desfavorable al respecto. El 4,1 % respondieron favorablemente sobre el "nivel de precios"; y el 22 %, desfavorablemente. Con respecto a las "exportaciones", los porcentajes de respuestas favorables y desfavorables fueron el 3,9 % y el 34,2 %, respectivamente.

• Por tanto, los balances de respuestas dadas (diferencia entre los porcentajes de respuestas favorables y desfavorables) para cada variable fueron de -24,5 puntos porcentuales, para “número de ocupados”; -17,9 puntos porcentuales, para “nivel de precios”; y -30,3 puntos porcentuales, para “exportaciones”.

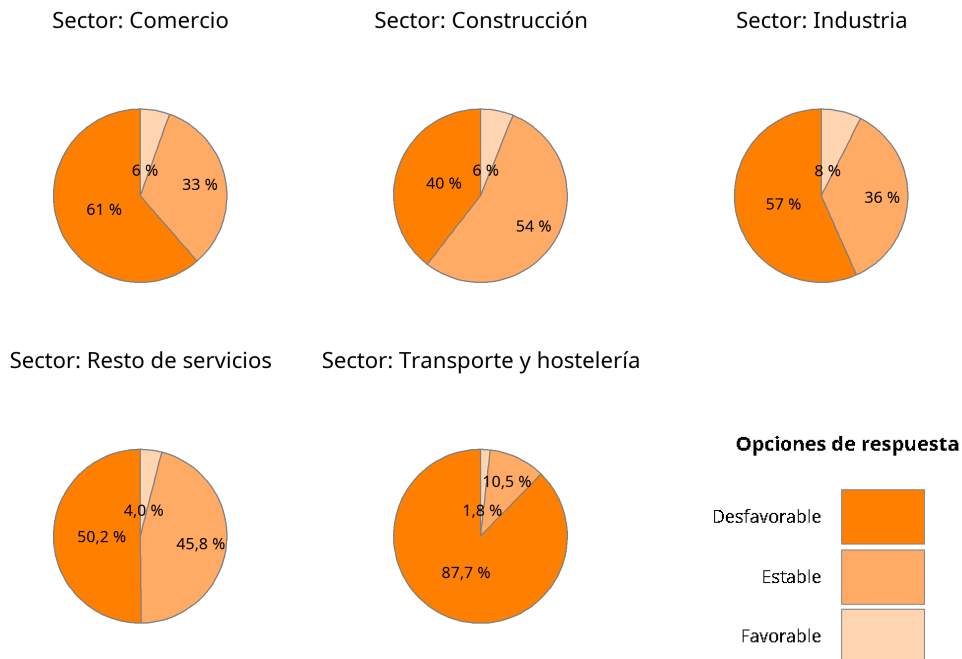
**Valoración del trimestre anterior por variable.  
Segundo trimestre de 2021, Illes Balears.**



Fuente: Indicadores de confianza empresarial (ICE). Institut d'Estadística de les Illes Balears.

• En el análisis por sectores, el sector de actividad con mayor porcentaje de respuestas favorables a la valoración sobre la marcha del negocio ha sido la industria; el de más respuestas desfavorables, el sector transporte y hostelería; y el de más valoraciones estables, la construcción.

**Valoración de la marcha del negocio por sectores en el trimestre anterior.  
Illes Balears, T2 2021.**

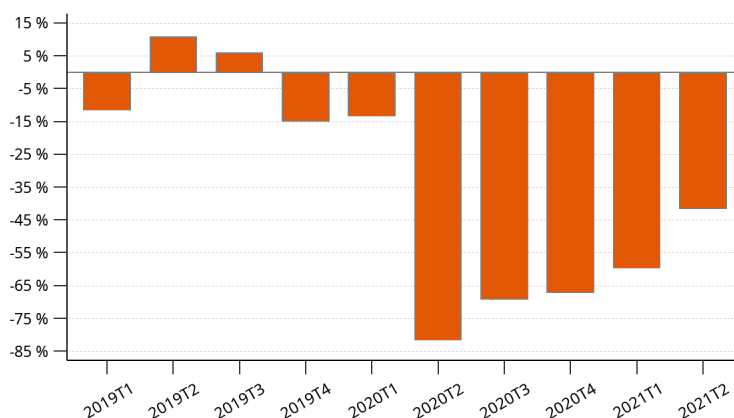


Fuente: Indicadores de confianza empresarial (ICE). Institut d'Estadística de les Illes Balears.

## Expectativas en el trimestre entrante

- En las Illes Balears, el 8,6 % de los gestores de establecimientos han respondido favorablemente sobre la marcha del negocio del establecimiento. El 50,1 % han expresado una opinión desfavorable al respecto; y el 41,3 % han valorado de forma estable el trimestre que comienza. De este modo, la diferencia (denominada balance de expectativas) entre los porcentajes de respuestas favorables y desfavorables con respecto a la marcha del negocio en el trimestre entrante ha sido de -41,5 puntos porcentuales.

**Evolución del balance de expectativas, Illes Balears.  
Del primer trimestre de 2019 al segundo trimestre de 2021.**



Fuente: Indicadores de confianza empresarial (ICE). Institut d'Estadística de les Illes Balears.

- Por islas, el saldo entre las valoraciones favorables y las desfavorables ha sido negativo en todas ellas. El 42,1 % de los gestores de establecimientos empresariales en Mallorca han evaluado la marcha del negocio como estable. En Menorca, la han calificado así el 43 %; y en Eivissa-Formentera, el 38,2 %.

### Valoración de la marcha del negocio en el trimestre entrante por territorio.

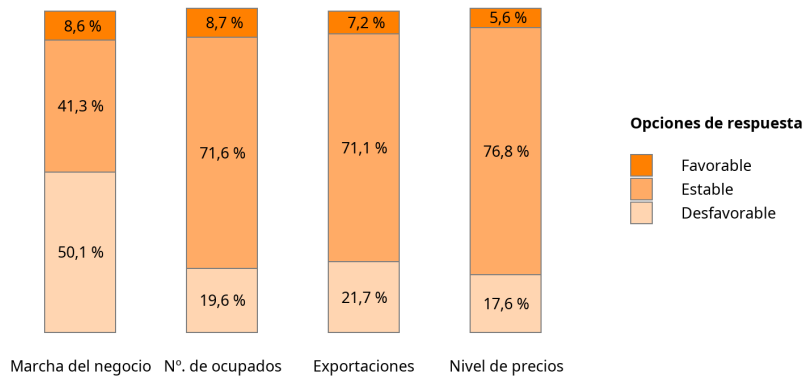
T2 2021	Favorable (%)	Estable (%)	Desfavorable (%)	Saldo (p.p.)
<b>ESPAÑA</b>	13,8	50,8	35,4	-21,6
<b>ILLES BALEARS</b>	8,6	41,3	50,1	-41,5
<b>Mallorca</b>	10,9	42,1	47,0	-36,1
<b>Menorca</b>	6,2	43,0	50,8	-44,6
<b>Eivissa-Formentera</b>	6,2	38,2	55,6	-49,4

Fuente: Indicadores de confianza empresarial (ICE). Institut d'Estadística de les Illes Balears e Instituto Nacional de Estadística.

- Por variables, en las islas el 8,7 % de los informantes opinaron favorablemente en relación con el "número de ocupados", mientras que el 19,6 % dieron una respuesta desfavorable al respecto. El 5,6 % fueron optimistas sobre el "nivel de precios"; y el 17,6 %, se mostraron pesimistas. Con respecto a las "exportaciones", los porcentajes de respuestas favorables y desfavorables fueron el 7,2 % y el 21,7 %, respectivamente.

• Así pues, los balances de respuestas dadas para cada variable fueron de -10,9 puntos porcentuales, para “número de ocupados”; -22,7 puntos porcentuales, para “nivel de precios”; y -14,5 puntos porcentuales, para “exportaciones”.

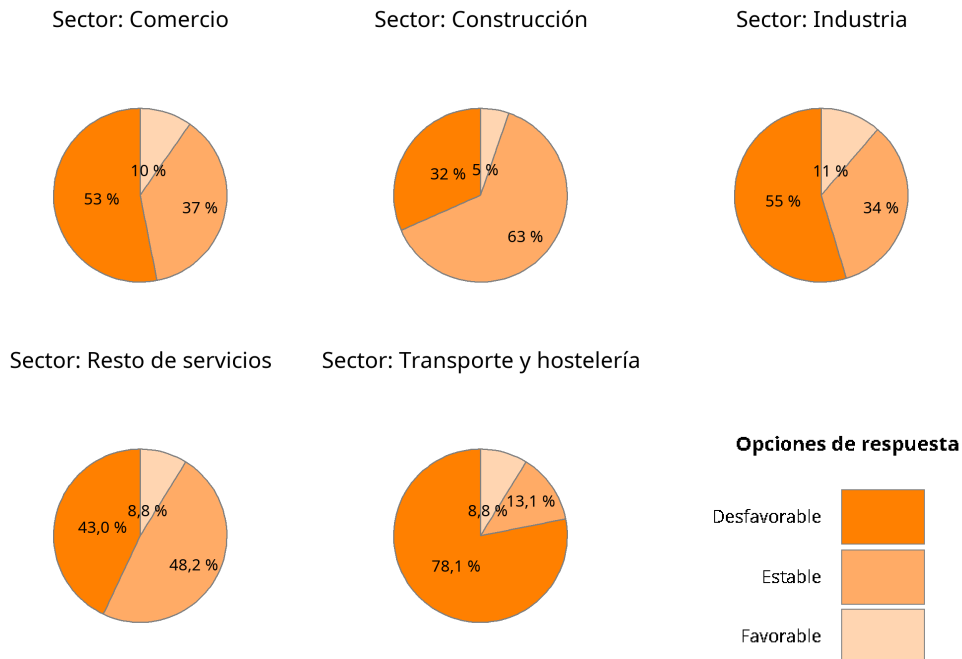
**Valoración del trimestre entrante por variable.  
Segundo trimestre de 2021.**



Fuente: Indicadores de confianza empresarial (ICE). Institut d'Estadística de les Illes Balears.

• Por sectores, el sector de actividad con mayor porcentaje de respuestas favorables a la valoración sobre la marcha del negocio en el trimestre entrante ha sido la industria; el de más respuestas desfavorables, el sector transporte y hostelería; y el de más valoraciones estables, la construcción.

**Valoración de la marcha del negocio por sectores en el trimestre entrante.  
Illes Balears, T2 2021.**



Fuente: Indicadores de confianza empresarial (ICE). Institut d'Estadística de les Illes Balears.

## Comparación entre las expectativas recogidas en el trimestre anterior y la situación en el trimestre que acaba

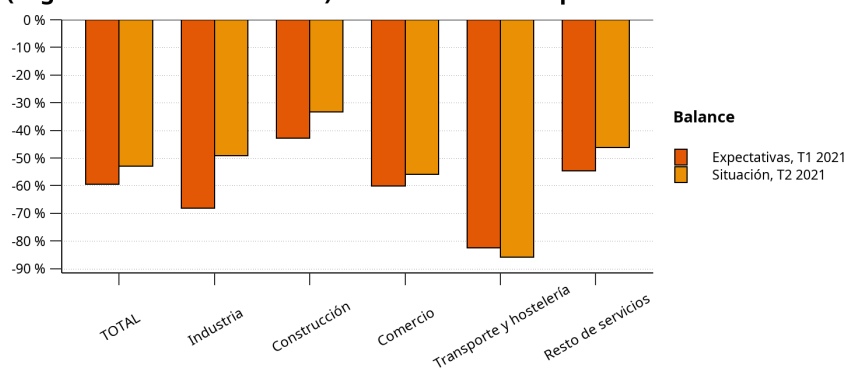
En este apartado, se compara la valoración de los encuestados con respecto a un mismo periodo recogida en momentos diferentes:

- Por una parte, las expectativas que tenían los gestores de establecimientos sobre su negocio con relación al trimestre entrante, recogidas en la encuesta del periodo anterior.
- Y por otra parte, las opiniones de los informantes sobre el negocio en relación con el trimestre que acaba, recogidas en la encuesta actual.

Se recuerda que el balance de una variable se calcula como la diferencia entre los porcentajes de respuestas favorables y desfavorables en referencia a la variable en cuestión.

- En las Illes Balears, el balance de expectativas del ICE del periodo anterior fue de -59,6 puntos porcentuales. En cambio, el balance de situación actual ha sido de -53 puntos porcentuales.

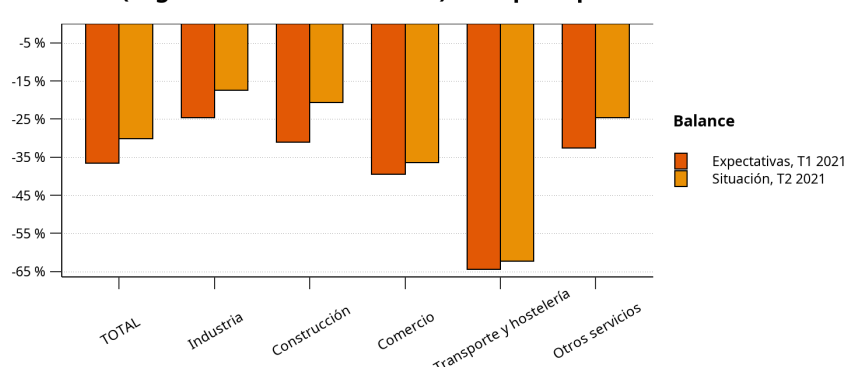
**Balances de expectativas (primer trimestre de 2021) y situación (segundo trimestre de 2021) en las Illes Balears por sectores.**



Fuente: Indicadores de confianza empresarial (ICE). Institut d'Estadística de les Illes Balears.

- En España, el balance de expectativas del periodo anterior fue de -36,5 puntos porcentuales; y el de situación del periodo actual, de -30,2 puntos porcentuales.

**Balances de expectativas (primer trimestre de 2021) y situación (segundo trimestre de 2021) en España por sectores.**



Fuente: Indicadores de confianza empresarial (ICE). Instituto Nacional de Estadística.

- Por variables, en las Illes Balears, mientras que en el trimestre entrante de la encuesta anterior, el nivel de precios se previó con un balance de -22,7 puntos porcentuales, en la encuesta actual, tal nivel se valoró en el trimestre que acaba con un balance de -17,9 puntos porcentuales. En este sentido, con respecto al número de ocupados, se pasa de -31,6 a -24,5 puntos porcentuales; y el balance sobre las exportaciones pasa de -33,8 a -30,3 puntos porcentuales.

## Nota metodológica

El IBESTAT, en colaboración con el INE, elabora la operación estadística "Indicadores de confianza empresarial" (ICE). Se trata de una encuesta de opinión, el objetivo de la cual es conocer en un momento determinado la percepción que tienen los responsables de los establecimientos sobre la marcha de su negocio, tanto del trimestre que acaba como de las perspectivas para el trimestre que empieza.

La encuesta tiene periodicidad trimestral. Sus unidades de estudio son los establecimientos ubicados en la comunidad autónoma con la actividad principal incluida en las secciones de la CNAE-2009: de la B a la N (ambas incluidas, excepto la división 70), R (sólo divisiones 92 y 93), S (sólo divisiones 95 y 96). El tamaño muestral de la muestra de las Illes Balears es de 883 unidades, la cual se ha diseñado para poder proporcionar información desagregada por islas y para cinco sectores de actividad.

De la encuesta se obtienen los indicadores siguientes:

- Situación del trimestre que acaba: es la diferencia o saldo entre el porcentaje de respuestas favorables y desfavorables relativas al trimestre que acaba. Este saldo puede oscilar entre -100 y +100.
- Expectativas del trimestre que comienza: es la diferencia o saldo entre el porcentaje de respuestas favorables y desfavorables relativas al trimestre que empieza. Este saldo puede oscilar entre -100 y +100.
- Índice de confianza empresarial armonizado (ICEA): basado en el índice Tankan, se elabora a partir de una media geométrica convenientemente normalizada entre la situación y las expectativas. El período base del índice es el primer trimestre de 2013, motivo por el cual en este período su valor es 100.

También se proporciona información de la valoración de los gestores sobre la evolución de otras variables: personal ocupado, nivel de precios, inversión y exportaciones. La inversión se recoge únicamente en el primer trimestre (y, por tanto, tiene periodicidad anual) desde el primer trimestre de 2014.

Además, se publican anualmente resultados referentes a los factores que, según los responsables de los establecimientos, limitan su actividad. Estos se recogen únicamente en el primer trimestre.

### Más información disponible en la web del IBESTAT

- Estadísticas > Economía > Empresas > Indicadores de confianza empresarial (ICE)

### Información relacionada

- Estadísticas > Economía > Empresas > Directorio de empresas (DIRCE)
- Estadísticas > Economía > Empresas > Demografía empresarial

### Contacte

- [peticions@ibestat.caib.es](mailto:peticions@ibestat.caib.es)